



# Výroční zpráva 2011



# Obsah

Základní údaje o společnosti	2
Složení představenstva	3
Složení dozorčí rady	4
Zpráva představenstva	5
Zpráva dozorčí rady	6
Ostatní informace	7
Zpráva nezávislého auditora	8
Rozvaha	10
Podrozvahové položky	12
Výkaz zisku a ztráty	13
Přehled o změnách vlastního kapitálu	14
Příloha k účetní závěrce	15
Zpráva o vztazích	33

# Základní údaje o společnosti

## Obchodní firma

brokerjet České spořitelny, a. s., (dále jen „společnost“)

## Sídlo

Evropská 2690/17, 160 00 Praha 6

## IČO

270 88 677

## Struktura akcionářů k 31. prosinci 2011

Akcionář	Podíl na základním kapitálu
Česká spořitelna, a. s.	51 %
ecetra Central European e-Finance AG	49 %

## Předmět podnikání:

- poskytování investičních služeb podle ustanovení § 4 odst. 2 písm. a) a e) a § 4 odst. 3 písm. a), b), d) a e) zákona č. 256/2004 Sb., o podnikání na kapitálovém trhu, ve znění pozdějších předpisů, zejména (nikoli však výlučně) prostřednictvím internetu.

## Hlavní investiční služby:

- přijímání a předávání pokynů týkajících se investičních nástrojů podle § 3 odst. 1 písm. a), b), d) a g) téhož zákona;
- investiční poradenství týkající se investičních nástrojů podle § 3 odst. 1 písm. a), b), d) a g) téhož zákona.

## Doplňkové investiční služby:

- úschova a správa investičních nástrojů včetně souvisejících služeb, a to ve vztahu k investičním nástrojům podle § 3 odst. 1 písm. a), b), d) a g) téhož zákona;
- poskytování úvěru a půjčky zákazníkovi za účelem umožnění obchodu s investičním nástrojem, na němž se poskytovatel úvěru nebo půjčky podílí, a to ve vztahu k investičním nástrojům podle § 3 odst. 1 písm. a), b), d) a g) téhož zákona;
- poskytování investičních doporučení a analýz investičních příležitostí, a to ve vztahu k investičním nástrojům podle § 3 odst. 1 písm. a), b), d) a g) téhož zákona;
- provádění devizových operací souvisejících s poskytováním investičních služeb.

## Základní kapitál

Základní kapitál společnosti k 31. prosinci 2011 činil 160 mil. Kč. Společnost vznikla dnem 17. září 2003, ke kterému byla zapsána do oddílu B, vložky 8906 obchodního rejstříku, který vede Městský soud v Praze.

# Složení představenstva

k 31. prosinci 2011

– **Ing. Jiří Vyskočil**

Předseda představenstva

Narozen: 20. února 1973

Bydliště: Praha 4, Česká republika

– **Libor Janoušek, MBA**

Místopředseda představenstva

Narozen: 20. února 1973

Bydliště: Jilové u Prahy, Česká republika

– **Ing. Michal Března, MBA**

Člen představenstva

Narozen: 7. března 1976

Bydliště: Zeleneč, Česká republika

# Složení dozorčí rady

k 31. prosinci 2011

- **Ing. Daniel Heler**  
Předseda dozorčí rady  
Narozen: 12. prosince 1960  
Bydliště: Praha 6, Česká republika
  
- **Ing. Mag. Michel Vukusic**  
Místopředseda dozorčí rady  
Narozen: 27. dubna 1968  
Bydliště: Vídeň, Rakouská republika
  
- **Ing. Tomáš Vaniček, MBA**  
Člen dozorčí rady  
Narozen: 8. června 1968  
Bydliště: Praha 21, Česká republika
  
- **Martin Mantlik**  
Člen dozorčí rady  
Narozen: 13. května 1985  
Bydliště: Neulengbach, Rakouská republika
  
- **Fabian Stenzel**  
Člen dozorčí rady  
Narozen: 12. června 1977  
Bydliště: Purkersdorf, Rakouská republika
  
- **Mag. Wolfgang Siegl-Cachedenier**  
Člen dozorčí rady  
Narozen: 7. dubna 1975  
Bydliště: Vídeň, Rakouská republika

# Zpráva představenstva



## Libor Janoušek

Místopředseda představenstva

### Vážené dámy, vážení pánové,

s potěšením musím konstatovat, že uplynulý rok 2011 znamenal další úspěšné období v historii brokerjet. Počet klientů, kteří si vybrali brokerjet jako svého obchodníka, dosáhl čísla 19 396, což znamená nárůst o téměř 10 %. Počet obchodů realizovaných v roce 2011 dosáhl téměř stejných hodnot jako v roce 2010. Více než 50 % všech obchodů realizovali naši klienti v uplynulém roce na pražské burze, dále pak byl největší zájem o obchody s americkými akciemi a obchodování s warranty a certifikáty. Významně rostl zájem o obchodování s měnovými instrumenty. Pokud jde o finanční čísla, tak čistý výnos z poplatků a provizí byl srovnatelný s rokem předcházejícím, stejně tak jako čisté úrokové výnosy. Pouze s minimálním nárůstem celkových nákladů se nám podařilo realizovat investice do vylepšení nabídky produktů a služeb,

kteří vytváří základnu pro budoucí nárůst výnosů. Díky přecenění finančních aktiv však došlo k meziročnímu poklesu čistého zisku.

Rok 2011 byl pro brokerjet ve znamení tří milníků. Prvním důležitým milníkem, přestože na první pohled pro klienta neviditelným, byla úspěšná instalace nového back office systému. Z pohledu aktivních obchodníků bylo důležité spuštění nové obchodní platformy pro aktivní obchodování – aplikace ProTrader. V této aplikaci klienti mohou obchodovat stejné produkty jako dosud, ale za výrazně vyššího komfortu s využitím např. technické analýzy, streamovaných dat nebo rychlého obchodování. Posledním milníkem bylo „vyslyšení“ poptávky po formě investičního poradenství a zavedení služby Můj makléř. Tato služba je určena klientům, kteří hledají partnera pro definici obchodní strategie, výběr toho správného cenného papíru, realizaci obchodu a následně pro sledování svého portfolia a aktivní doporučení na jeho případnou změnu. Díky této službě se nám podařilo ještě více prohloubit spolupráci s Českou spořitelnou.

V roce 2012 budeme pokračovat v naší filozofii podpory a vzdělávání investorů od prvních krůčků na finančních trzích až po samostatné obchodování. Připravujeme nové webináře, rozšíření možnosti vyzkoušet si obchodování nanečisto v různých demo aplikacích a komentáře a doporučení od makléřů brokerjet. Jsme přesvědčeni, že to je ta správná cesta pro budoucnost brokerjet i celého českého kapitálového trhu.

Jménem představenstva společnosti bych rád poděkoval našim klientům za jejich projevenou důvěru ve společnost brokerjet, zaměstnancům za jejich profesionální přístup, pracovní nasazení a úsilí, s nímž zvládali pracovní úkoly, a v neposlední řadě také obchodním partnerům, kteří rovněž významně přispěli k výsledkům společnosti v roce 2011.

Libor Janoušek, MBA

Místopředseda představenstva

# Zpráva dozorčí rady

Dozorčí rada společnosti v obchodním roce 2011 průběžně zajišťovala úkoly, které jí náleží ze zákona č. 513/1991 Sb., obchodního zákoníku, a podle stanov společnosti. Jako kontrolní orgán společnosti dohlížela na výkon působnosti představenstva a uskutečňování podnikatelské činnosti, způsob hospodaření společnosti a realizaci její strategie. Dozorčí rada byla pravidelně informována o činnosti společnosti, plnění plánů a dalších podstatných záležitostech fungování společnosti.

Dozorčí rada přezkoumala předloženou účetní závěrku společnosti k 31. prosinci 2011, sestavenou v souladu se zákonem č. 563/1991 Sb., o účetnictví, a Vyhláškou č. 501/2002 Sb., Ministerstva financí, kterou se provádějí některá ustanovení zákona č. 563/1991 Sb., o účetnictví, a dospěla k názoru, že účetní záznamy, další informace prokazující údaje v účetní závěrce a účetní evidence byly vedeny průkazným způsobem v souladu se zákonem o účetnictví a příslušnými předpisy České republiky a že účetní závěrka k 31. prosinci 2011 podává ve všech významných ohledech věrný a poctivý obraz aktiv a zobrazuje finanční situaci společnosti brokerjet České spořitelny, a. s.

Audit účetní závěrky provedla společnost Ernst & Young Audit, s. r. o., která potvrdila, že účetní závěrka podává ve všech význam-

ných ohledech věrný a poctivý obraz aktiv, závazků, vlastního kapitálu a finanční situace společnosti brokerjet České spořitelny, a. s., k 31. prosinci 2011 a výsledků hospodaření za účetní rok 2011 v souladu se zákonem o účetnictví a příslušnými předpisy České republiky. Dozorčí rada vzala na vědomí a souhlasila s tímto výrokem auditora. Dozorčí rada také přezkoumala Zprávu o vztazích mezi propojenými osobami a v souladu s ustanovením § 66a obchodního zákoníku konstatuje, že tuto Zprávu vzala bez připomínek na vědomí.

Na základě všech těchto skutečností doporučila dozorčí rada valné hromadě schválit účetní závěrku společnosti brokerjet České spořitelny, a. s., k 31. prosinci 2011 a návrh na rozdělení zisku společnosti předložený představenstvem.



Ing. Daniel Heler  
Předseda dozorčí rady



# Ostatní informace

## Informace o pořizování vlastních akcií, zatímních listů, obchodních podílů a akcií, zatímních listů a obchodních podílů ovládající osoby

Společnost v daném účetním období nepořídila žádné výše uvedené položky.

## Organizační složka v zahraničí

Společnost nemá organizační složku v zahraničí.

## Výdaje na výzkum a vývoj

Společnost nevytvořila v daném účetním období žádné výdaje na výzkum a vývoj.

## Informace uveřejňované podle vyhlášky č. 123/2007 Sb., o pravidlech obezřetného podnikání bank, spořitelních a úvěrních družstev a obchodníků s cennými papíry

### Údaje o kapitálu

tis. Kč	2011	2010
Souhrnná výše původního kapitálu (složka Tier 1)	190 486	172 625
Souhrnná výše dodatkového kapitálu (složka Tier 2)	0	60 000
Souhrnná výše kapitálu na krytí tržního rizika (složka Tier 3)	0	0
Souhrnná výše všech odčitatelných položek	-1 756	-1 471
Souhrnná výše kapitálu po zohlednění odčitatelných položek a stanovených limitů pro dodatkový kapitál	188 730	231 154

### Údaje o kapitálových požadavcích

tis. Kč	2011	2010
K úvěrovému riziku	61 461	91 504
K vypořádacímu riziku	0	0
K pozičnímu, měnovému a komoditnímu riziku	248	575
K operačnímu riziku	0	0
K riziku angažovanosti obchodního portfolia	0	0
K ostatním nástrojům obchodního portfolia	0	0
Na základě režijních nákladů	22 665	27 899

### Poměrové ukazatele

v %	2011	2010
Ukazatel kapitálové přiměřenosti	24,47	20,08
Zadluženost I	65,87	75,87
Zadluženost II	192,98	314,42
Rentabilita průměrných aktiv (ROAA)	1,33	2,22
Rentabilita průměrného vlastního kapitálu (ROAE)	5,57	10,35
Rentabilita tržeb	10,75	17,83
Správní náklady na jednoho zaměstnance	4 542,31	5 060,32

## ZPRÁVA NEZÁVISLÉHO AUDITORA

Akcionářům společnosti brokerjet České spořitelny, a.s.:

- I. Ověřili jsme účetní závěrku společnosti brokerjet České spořitelny, a.s. (dále jen „společnost“) k 31. prosinci 2011 uvedenou na stranách 10 - 32, ke které jsme 4. března 2012 vydali výrok následujícího znění:

„Ověřili jsme přiloženou účetní závěrku společnosti brokerjet České spořitelny, a.s., sestavenou k 31. prosinci 2011 za období od 1. ledna 2011 do 31. prosince 2011, tj. rozvahu, výkaz zisku a ztráty, přehled o změnách vlastního kapitálu a přílohu, včetně popisu používaných významných účetních metod. Údaje o společnosti brokerjet České spořitelny, a.s., jsou uvedeny v bodě 1 přílohy této účetní závěrky.

### *Odpovědnost statutárního orgánu účetní jednotky za účetní závěrku*

Statutární orgán je odpovědný za sestavení účetní závěrky a za věrné zobrazení skutečností v ní v souladu s účetními předpisy platnými v České republice a za takový vnitřní kontrolní systém, který považuje za nezbytný pro sestavení účetní závěrky tak, aby neobsahovala významné (materiální) nesprávnosti způsobené podvodem nebo chybou.

### *Odpovědnost auditora*

Naším úkolem je vydat na základě provedeného auditu výrok k této účetní závěrce. Audit jsme provedli v souladu se zákonem o auditorech, Mezinárodními auditorskými standardy a souvisejícími aplikačními doložkami Komory auditorů České republiky. V souladu s těmito předpisy jsme povinni dodržovat etické normy a naplánovat a provést audit tak, abychom získali přiměřenou jistotu, že účetní závěrka neobsahuje významné nesprávnosti.

Audit zahrnuje provedení auditorských postupů, jejichž cílem je získat důkazní informace o částkách a skutečnostech uvedených v účetní závěrce. Výběr auditorských postupů závisí na úsudku auditora, včetně toho, jak auditor posoudí rizika, že účetní závěrka obsahuje významné nesprávnosti způsobené podvodem nebo chybou. Při posuzování těchto rizik auditor přihlídně k vnitřním kontrolám, které jsou relevantní pro sestavení účetní závěrky a věrné zobrazení skutečností v ní. Cílem posouzení vnitřních kontrol je navrhnout vhodné auditorské postupy, nikoli vyjádřit se k účinnosti vnitřních kontrol. Audit zahrnuje též posouzení vhodnosti použitých účetních metod, přiměřenosti účetních odhadů provedených vedením společnosti i posouzení celkové prezentace účetní závěrky.

Domníváme se, že získané důkazní informace jsou dostatečné a vhodné a jsou přiměřeným základem pro vyjádření výroku auditora.

### *Výrok auditora*

Podle našeho názoru účetní závěrka ve všech významných souvislostech věrně a poctivě zobrazuje aktiva, pasiva a finanční situaci společnosti brokerjet České spořitelny, a.s., k 31. prosinci 2011 a výsledky jejího hospodaření za období od 1. ledna 2011 do 31. prosince 2011 v souladu s účetními předpisy platnými v České republice.“

- II. Ověřili jsme též soulad výroční zprávy s výše uvedenou účetní závěrkou. Za správnost výroční zprávy je zodpovědný statutární orgán. Naším úkolem je vydat na základě provedeného ověření stanovisko o souladu výroční zprávy s účetní závěrkou.




Ověření jsme provedli v souladu s Mezinárodními auditorskými standardy a souvisejícími aplikačními doložkami Komory auditorů České republiky. Tyto standardy vyžadují, aby auditor naplánoval a provedl ověření tak, aby získal přiměřenou jistotu, že informace obsažené ve výroční zprávě, které popisují skutečnosti, jež jsou též předmětem zobrazení v účetní závěrce, jsou ve všech významných souvislostech v souladu s příslušnou účetní závěrkou. Účetní informace obsažené ve výroční zprávě na stranách 2 - 7 jsme sesouhlasili s informacemi uvedenými v účetní závěrce k 31. prosinci 2011. Jiné než účetní informace získané z účetní závěrky a z účetních knih společnosti jsme neověřovali. Jsme přesvědčeni, že provedené ověření poskytuje přiměřený podklad pro vyjádření výroku auditora.

Podle našeho názoru jsou účetní informace uvedené ve výroční zprávě ve všech významných souvislostech v souladu s výše uvedenou účetní závěrkou.


- III. Prověřili jsme dále věcnou správnost údajů uvedených ve zprávě o vztazích mezi propojenými osobami společnosti brokerjet České spořitelny, a. s., k 31. prosinci 2011 uvedené ve výroční zprávě na stranách 33 - 37. Za sestavení a věcnou správnost této zprávy o vztazích je zodpovědný statutární orgán společnosti brokerjet České spořitelny, a.s. Naším úkolem je vydat na základě provedené prověrky stanovisko k této zprávě o vztazích.

Prověrku jsme provedli v souladu s Mezinárodním standardem pro prověrky a souvisejícím auditorským standardem č. 56 Komory auditorů České republiky. Tyto standardy vyžadují, abychom plánovali a provedli prověrku s cílem získat střední míru jistoty, že zpráva o vztazích neobsahuje významné nesprávnosti. Prověrka je omezena především na dotazování pracovníků společnosti a na analytické postupy a výběrovým způsobem provedené prověření věcné správnosti údajů. Proto prověrka poskytuje nižší stupeň jistoty než audit. Audit zprávy o vztazích jsme neprováděli, a proto nevyjadřujeme výrok auditora.

Na základě naší prověrky jsme nezjistili žádné významné věcné nesprávnosti údajů uvedených ve zprávě o vztazích mezi propojenými osobami společnosti brokerjet České spořitelny, a.s., k 31. prosinci 2011.

  
Ernst & Young Audit, s.r.o.  
oprávnění č. 401  
zastoupený

  
Martin Zuba  
partner

  
Magdalena Soucek  
auditor, oprávnění č. 1291

22. března 2012  
Praha, Česká republika

# Rozvaha

k 31. 12. 2011

## Aktiva

tis. Kč	31. 12. 2011			31. 12. 2010
	Brutto	Korekce	Netto	Netto
<b>Aktiva celkem</b>	2 253 981	6 166	2 247 815	2 584 729
<b>3. Pohledávky za bankami a družstevními záložnami</b>	<b>1 712 163</b>	<b>0</b>	<b>1 712 163</b>	<b>1 917 500</b>
a) Splatné na požádání	1 686 130	0	1 686 130	1 829 467
b) Ostatní pohledávky	26 033	0	26 033	88 033
<b>4. Pohledávky za nebankovními subjekty</b>	<b>351 757</b>	<b>0</b>	<b>351 757</b>	<b>504 052</b>
a) Splatné na požádání	351 757	0	351 757	504 052
<b>5. Dluhové cenné papíry</b>	<b>161 483</b>	<b>0</b>	<b>161 483</b>	<b>140 164</b>
a) Bankovních subjektů	63 578	0	63 578	40 158
b) Ostatních subjektů	97 905	0	97 905	100 006
<b>6. Akcie, podílové listy a ostatní podíly</b>	<b>13</b>	<b>0</b>	<b>13</b>	<b>74</b>
<b>7. Finanční deriváty s kladnou reálnou hodnotou</b>	<b>0</b>	<b>0</b>	<b>0</b>	<b>95</b>
<b>9. Dlouhodobý nehmotný majetek</b>	<b>2 306</b>	<b>1 527</b>	<b>779</b>	<b>1 107</b>
<b>10. Dlouhodobý hmotný majetek</b>	<b>6 395</b>	<b>4 639</b>	<b>1 756</b>	<b>1 471</b>
b) Ostatní	6 395	4 639	1 756	1 471
<b>11. Ostatní aktiva</b>	<b>19 773</b>	<b>0</b>	<b>19 773</b>	<b>20 172</b>
a) Pohledávky z obchodování s cennými papíry	12 449	0	12 449	10 640
b) Pohledávky za ostatními dlužníky	1 530	0	1 530	436
c) Poskytnuté provozní zálohy	751	0	751	739
d) Daňové pohledávky	1 695	0	1 695	2 635
e) Dohadné položky aktivní	3 348	0	3 348	5 722
<b>13. Náklady a příjmy příštích období</b>	<b>91</b>	<b>0</b>	<b>91</b>	<b>94</b>

## Pasiva


tis. Kč	31. 12. 2011	31. 12. 2010
<b>Pasiva celkem</b>	<b>2 247 815</b>	<b>2 584 729</b>
<b>1. Závazky vůči bankám a družstevním záložnám</b>	<b>351 757</b>	<b>504 052</b>
a) Splatné na požádání	351 757	504 052
<b>2. Závazky vůči klientům</b>	<b>1 658 157</b>	<b>1 792 097</b>
a) Splatné na požádání	1 658 157	1 792 097
<b>4. Ostatní pasiva</b>	<b>36 640</b>	<b>36 804</b>
a) Závazky za ostatními věřiteli	836	409
c) Závazky k zaměstnancům	1 083	760
d) Daňové závazky a závazky ze sociálního zabezpečení	1 226	402
e) Dohadné položky pasivní	33 495	35 233
<b>7. Podřízené závazky</b>	<b>0</b>	<b>60 512</b>
<b>8. Základní kapitál</b>	<b>160 000</b>	<b>160 000</b>
a) Splacený základní kapitál	160 000	160 000
<b>10. Rezervní fondy a ostatní fondy ze zisku</b>	<b>8 434</b>	<b>7 557</b>
a) Povinné rezervní fondy a rizikové fondy	8 434	7 557
<b>14. Nerozdělený zisk nebo neuhrazená ztráta z předchozích období</b>	<b>22 832</b>	<b>6 174</b>
<b>15. Zisk nebo ztráta za účetní období</b>	<b>9 995</b>	<b>17 533</b>

Sestaveno dne 4. 3. 2012.

Podpis statutárního orgánu účetní jednotky



Ing. Jiří Vyskočil



Libor Janoušek

# Podrozvahové položky

k 31. 12. 2011

tis. Kč	31. 12. 2011	31. 12. 2010
<b>1. Poskytnuté přísliby a záruky</b>	<b>451 639</b>	<b>593 631</b>
<b>4. Pohledávky z pevných termínových operací</b>	<b>0</b>	<b>2 477</b>
<b>8. Hodnoty předané k obhospodařování</b>	<b>161 483</b>	<b>140 164</b>
z toho: a) cenné papíry	161 483	140 164
<b>12. Závazky z pevných termínových operací</b>	<b>0</b>	<b>2 381</b>
<b>14. Hodnoty převzaté do úschovy, do správy a k uložení</b>	<b>6 076 264</b>	<b>7 354 449</b>
z toho: a) cenné papíry	6 076 264	7 354 449

Sestaveno dne 4. 3. 2012.

Podpis statutárního orgánu účetní jednotky



Ing. Jiří Vyskočil



Libor Janoušek

# Výkaz zisku a ztráty

za období od 1. 1. 2011 do 31. 12. 2011

tis. Kč	31. 12. 2011	31. 12. 2010
1. Výnosy z úroků a podobné výnosy	49 972	52 731
z toho: úroky z dluhových cenných papírů	2 752	2 901
2. Náklady na úroky a podobné náklady	11 902	13 107
A Čisté úrokové výnosy	38 070	39 624
4. Výnosy z poplatků a provizí	92 951	98 352
5. Náklady na poplatky a provize	34 038	40 246
B Čisté výnosy z poplatků a provizí	58 913	58 106
6. Čistý zisk nebo ztráta z finančních operací	8 824	15 680
7. Ostatní provozní výnosy	880	769
8. Ostatní provozní náklady	1 950	2 024
9. Správní náklady	90 210	89 188
a) Náklady na zaměstnance	27 704	22 139
aa) Mzdy a platy	21 047	17 204
ab) Sociální a zdravotní pojištění	6 100	4 479
ac) Ostatní náklady na zaměstnance	557	456
b) Ostatní správní náklady	62 506	67 049
ba) Ostatní služby	62 480	67 034
bb) Daně a poplatky	26	15
11. Odpisy, tvorba a použití rezerv a opravných položek k dlouhodobému hmotnému a nehmotnému majetku	1 296	1 471
a) Odpisy dlouhodobého hmotného majetku	734	979
d) Odpisy dlouhodobého nehmotného majetku	562	492
13. Odpisy, tvorba a použití opravných položek a rezerv k pohledávkám a zárukám	6	172
19. Zisk nebo ztráta za účetní období z běžné činnosti před zdaněním	13 225	21 667
23. Daň z příjmů	3 230	4 134
26. Zisk nebo ztráta za účetní období po zdanění	9 995	17 533

Sestaveno dne 4. 3. 2012.

Podpis statutárního orgánu účetní jednotky



Ing. Jiří Vyskočil



Libor Janoušek

# Přehled o změnách vlastního kapitálu

## za rok 2011

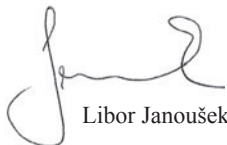
tis. Kč	Základní kapitál	Rezerv. fondy	Nerozdělený zisk z předchozích let	Neuhrazená ztráta z předchozích let	Zisk/ztráta za účetní období	Celkem
<b>Zůstatek k 1. 1. 2010</b>	<b>160 000</b>	<b>7 320</b>	<b>1 677</b>	<b>0</b>	<b>4 735</b>	<b>173 732</b>
Rozdělení hospodářského výsledku		237	4 497		-4 735	0
Dividendy						0
Čistý zisk/ztráta za účetní období po zdanění					17 533	17 533
<b>Zůstatek k 31. 12. 2010</b>	<b>160 000</b>	<b>7 557</b>	<b>6 174</b>	<b>0</b>	<b>17 533</b>	<b>191 265</b>
<b>Zůstatek k 1. 1. 2011</b>	<b>160 000</b>	<b>7 557</b>	<b>6 174</b>	<b>0</b>	<b>17 533</b>	<b>191 265</b>
Rozdělení hospodářského výsledku		877	16 657		-17 533	0
Dividendy						0
Čistý zisk/ztráta za účetní období po zdanění					9 995	9 995
<b>Zůstatek k 31. 12. 2011</b>	<b>160 000</b>	<b>8 434</b>	<b>22 831</b>	<b>0</b>	<b>9 995</b>	<b>201 260</b>

Sestaveno dne 4. 3. 2012.

Podpis statutárního orgánu účetní jednotky



Ing. Jiří Vyskočil



Libor Janoušek



# Příloha k účetní závěrce

za účetní období od 1. 1. 2011 do 31. 12. 2011

## 1. Popis účetní jednotky a obory činnosti

**Firma:** brokerjet České spořitelny, a.s. („společnost“)

**IČO:** 270 88 677

**Vznik:** 17. 9. 2003

**Sídlo:** Praha 6, Evropská 2690/17, PSČ 160 00

**Právní forma:** Akciová společnost

**Spisová značka:** Městský soud v Praze, oddíl B, vložka 8906

**Hospodářský rok:** 1. 1. až 31. 12. 2011

### Předmět podnikání:

- poskytování investičních služeb podle ustanovení § 4 odst. 2 písm. a) a e) a § 4 odst. 3 písm. a), b), d), a e) zákona č. 256/2004 Sb., o podnikání na kapitálovém trhu, ve znění pozdějších předpisů;
- přijímání a předávání pokynů, týkajících se investičních nástrojů podle § 3 odst. 1 písm. a), b), d) a g) téhož zákona;
- investiční poradenství týkající se investičních nástrojů podle § 3 odst. 1 písm. a), b), d) a g) téhož zákona;
- úschova a správa investičních nástrojů včetně souvisejících služeb, a to ve vztahu k investičním nástrojům podle § 3 odst. 1 písm. a), b), d) a g) téhož zákona;
- poskytování úvěru a půjčky zákazníkovi za účelem umožnění obchodu s investičním nástrojem, na němž se poskytovatel úvěru nebo půjčky podílí, a to ve vztahu k investičním nástrojům podle § 3 odst. 1, písm. a), b) a d) a g) téhož zákona;
- poskytování investičních doporučení a analýz investičních příležitostí, a to ve vztahu k investičním nástrojům podle § 3 odst. 1 písm. a), b), d) a g) téhož zákona;
- provádění devizových operací souvisejících s poskytováním investičních služeb.

### Základní kapitál:

Základní kapitál činí 160 mil. Kč a je plně splacen.

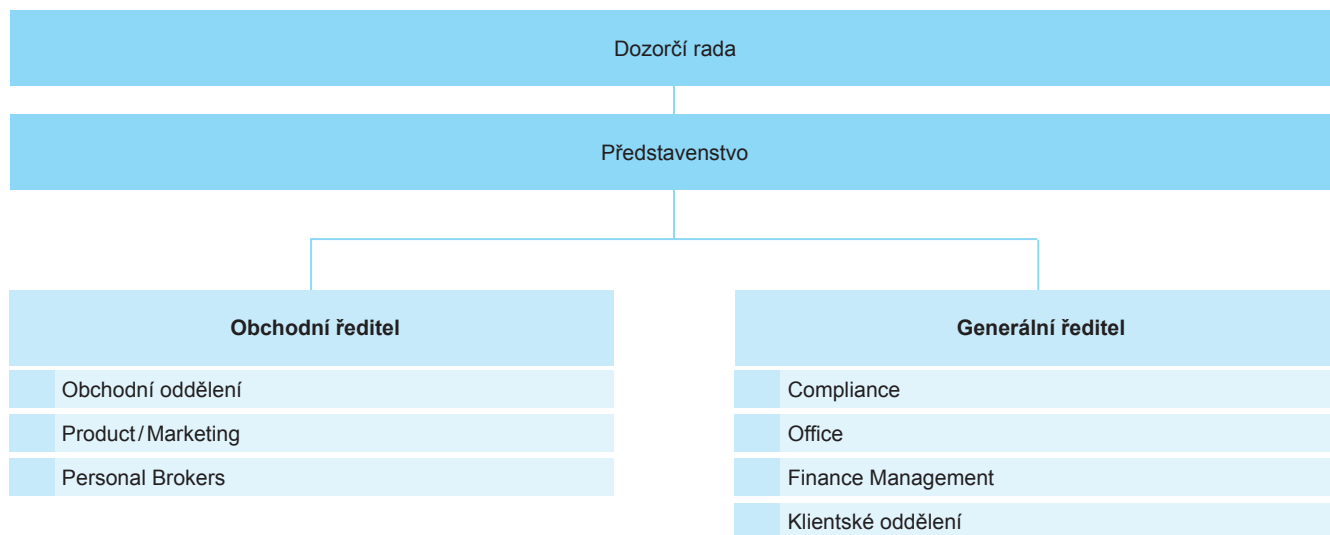
Společnost provozuje svou činnost na území České republiky. Společnost poskytuje také investiční služby na území Slovenské republiky bez umístění organizační složky.

Společnost je součástí Finanční Skupiny České spořitelny a součástí konsolidačního celku České spořitelny, a.s. („ČS“).

### Změny a dodatky provedené v uplynulém účetním období v obchodním rejstříku

V uplynulém účetním období došlo ke změnám ve skutečnostech zapsaných do obchodního rejstříku z titulu změny členů dozorčí rady, představenstva a předmětu podnikání.

## Organizační struktura brokerjet České spořitelny, a. s.



### Statutární orgány v průběhu účetního období

Jméno	Adresa	Funkce	Od	Do
Ing. Jiří Vyskočil	Praha 4, Na Musilech 989/2, 140 00	předseda představenstva	16. 11. 2010	dosud
Libor Janoušek, MBA	Jílové u Prahy, Imramovského 480, 254 01	místopředseda představenstva	20. 12. 2007	dosud
Ing. Michal Března, MBA	Zeleneč, K Hájku 900, 250 91	člen představenstva	16. 12. 2010	dosud

### Způsob jednání za společnost

Jednat a podepisovat jménem společnosti musí nejméně dva členové představenstva. Jednání členů představenstva, které zavazuje společnost, musí mít písemnou formu a musí být podepsáno jednajícím členem představenstva a dalším členem představenstva, a to tak, že připojí své podpisy k obchodní firmě.

### Dozorčí orgány v průběhu účetního období

Jméno	Adresa	Funkce	Od	Do
Fabian Stenzel	Purkersdorf, Süßfeldstrasse 17, Rakouská republika	člen dozorčí rady	24. 6. 2010	dosud
Mag. Wolfgang Siegl-Cachedenier	Wien, Hofmühlgasse 17/13, 1060, Rakouská republika	člen dozorčí rady	24. 6. 2010	dosud
Christian Theissl	Maria Lanzendorf 2326, Johann Vollnhoferstrasse 1/1/19, Rakouská republika	člen dozorčí rady	8. 4. 2009	30. 5. 2011
Ing. Tomáš Vaníček, MBA	Praha 9 - Újezd nad Lesy, Donínská 1178	člen dozorčí rady	18. 12. 2006	dosud
Ing. Mag. Michel Vukusic	Wien, Salmansdorfer Strasse 11/3, 1190, Rakouská republika	místopředseda dozorčí rady	26. 3. 2007	dosud
Ing. Daniel Heler	Praha 6, Národní obrany 908/47, 160 00	předseda dozorčí rady	7. 6. 2008	dosud
Martin Mantlik	Neulengbach, Leopold Kucher 50/D3, Rakouská republika	člen dozorčí rady	1. 6. 2011	dosud

## 2. Východiska pro přípravu účetní závěrky

Účetní závěrka byla připravena na základě účetnictví vedeného v souladu se zákonem č. 563/1991 Sb., o účetnictví („zákon o účetnictví“) a příslušnými nařízeními a vyhláškami platnými v ČR.

Účetní závěrka byla připravena v souladu s vyhláškou MF ČR č. 501/2002 Sb. ve znění pozdějších předpisů, kterou se provádějí některá ustanovení zákona o účetnictví pro účetní jednotky, které jsou bankami a jinými finančními institucemi („vyhláška č. 501“), a Českými účetními standardy pro účetní jednotky, které účtují podle vyhlášky č. 501 (v „České účetní standardy pro finanční instituce“).

Účetnictví respektuje obecné účetní zásady, především zásadu oceňování majetku historickými cenami s výjimkou některých oblastí, jež jsou popsány níže, zásadu účtování ve věčné a časové souvislosti, zásadu opatrnosti a předpoklad schopnosti účetní jednotky pokračovat ve své činnosti.

Účetním obdobím společnosti je kalendářní rok.

Všechny údaje jsou uvedeny v korunách českých (Kč). Měrnou jednotkou jsou tisíce Kč, pokud není uvedeno jinak.

## 3. Důležitá pravidla účetnictví

Účetní závěrka byla připravena v souladu s následujícími účetními metodami:

### 3.1 Okamžik uskutečnění účetního případu

Okamžikem uskutečnění účetního případu je zejména den provedení platby, popř. inkasa z účtu klienta (výpis z účtu, popř. jiné dokumenty), den vypořádání obchodu s cennými papíry, devizami, opcemi, popř. jinými deriváty, den převzetí hodnot do úschovy, den, ve kterém dojde k nabytí nebo zániku vlastnictví, popř. práv k cizím věcem, ke ztrátě kontroly nad smluvními právy k finančnímu aktivu, ke vzniku pohledávky a závazku, jejich změně nebo zániku, ke zjištění škody, manka, schodku, přebytku, k pohybu majetku uvnitř společnosti.

Účetní případy nákupu a prodeje finančních aktiv s obvyklým termínem dodání a dále pevné termínové operace jsou od okamžiku sjednání obchodu do okamžiku vypořádání obchodu zaúčtovány na podrozvahových účtech.

### 3.2 Cenné papíry

Cenné papíry jsou zařazeny do portfolia cenných papírů oceňovaných reálnou hodnotou proti účtům nákladů a výnosů.

Změny reálných hodnot jsou účtovány měsíčně a jsou zachyceny na příslušném majetkovém účtu cenného papíru se souvztažným zápisem na účtech nákladů a výnosů.

Cenné papíry předané k obhospodařování jsou evidovány v podrozvahové evidenci v položce „Hodnoty předané k obhospodařování“ v ocenění reálnou hodnotou.

Cenné papíry jsou při prvotním zachycení oceněny pořizovací cenou. Její součástí jsou přímé transakční náklady spojené s pořízením cenných papírů. Ocenění kupónových dluhopisů je od okamžiku vypořádání nákupu do okamžiku vypořádání prodeje, resp. do okamžiku jejich splatnosti postupně zvyšováno o nabíhající kupón.

Pro stanovení reálné hodnoty dluhových cenných papírů a akcií jsou využívány ceny vyhlášené na veřejném trhu: referenční ceny zveřejňované Burzou cenných papírů Praha („BCPP“), RM-Systémem, ceny zveřejňované na stránkách systému Bloomberg.

Pro stanovení reálné hodnoty podílových listů jsou využívány ceny zveřejňované správcem příslušného fondu.

### 3.3 Operace s cennými papíry pro klienty

Cenné papíry přijaté společností do úschovy, správy nebo k uložení jsou účtovány v reálné hodnotě a evidovány na podrozvaze v položce „Hodnoty převzaté do úschovy, do správy a k uložení“. V rozvaze jsou v pasivech účtovány závazky společnosti vůči klientům zejména z titulu přijaté hotovosti určené ke koupi cenných papírů, hotovosti určené k vrácení klientovi atd.

### 3.4 Pohledávky za bankami a za klienty

Pohledávky za bankami a za klienty jsou účtovány včetně naběhlého příslušenství (časově rozlišené úroky a poplatky). Časově rozlišení úrokových výnosů a poplatků je součástí účetní hodnoty těchto pohledávek.

### 3.5 Úrokové výnosy a náklady

Úrokové výnosy a náklady jsou časově rozlišovány a účtovány ve výkazu zisku a ztráty v položce „Výnosy z úroků a podobné výnosy“ a „Náklady na úroky a podobné náklady“. V rozvaze jsou součástí pohledávek za bankami/klienty nebo závazků vůči bankám/klientům.

### 3.6 Poplatky a provize

Poplatky a provize jsou časově rozlišovány a účtovány ve výkazu zisku a ztráty v položkách „Výnosy z poplatků a provizí“ a „Náklady na poplatky a provize“.

### 3.7 Dlouhodobý hmotný a nehmotný majetek

Dlouhodobým hmotným majetkem se rozumí majetek se samostatným technicko-ekonomickým určením, který má hmotnou podstatu, jehož vstupní cena je vyšší než 13 000 Kč a doba použitelnosti je delší než jeden rok.

Dlouhodobým hmotným majetkem se rozumí rovněž vybraný drobný dlouhodobý hmotný majetek s pořizovací cenou nižší než 13 000 Kč a dobou použitelnosti delší než jeden rok.

Dlouhodobým nehmotným majetkem se rozumí majetek se samostatným technicko-ekonomickým určením, který má nehmotnou podstatu, jehož vstupní cena je vyšší než 60 000 Kč a doba použitelnosti je delší než jeden rok.

Dlouhodobý hmotný a nehmotný majetek je účtován v pořizovací ceně snížené o oprávky vyjadřující míru opotřebení tohoto majetku. K jakémukoliv identifikovanému snížení hodnoty se vytváří opravná položka k majetku.

Technické zhodnocení, pokud převýšilo u jednotlivého hmotného majetku v úhrnu za zdaňovací období částku 40 tis. Kč a u jednotlivého nehmotného majetku pokud převýšilo částku 40 tis. Kč a je dokončeno, zvyšuje pořizovací cenu dlouhodobého majetku.

Dlouhodobý hmotný a nehmotný majetek je odpisován rovnoměrně po dobu předpokládané životnosti.

Doby odpisování pro jednotlivé kategorie majetku jsou následující:

#### Dlouhodobý hmotný majetek

Vybraný drobný hmotný majetek s pořizovací cenou nižší než 13 000 Kč	2 roky
Inventář	4–6 let
Přístroje a ostatní zařízení včetně dopravních prostředků	4–12 let

Dlouhodobý hmotný majetek s pořizovací cenou nižší než 13 000 Kč (kromě vybraného drobného hmotného majetku), technické zhodnocení dlouhodobého hmotného a nehmotného majetku s pořizovací cenou nižší než 40 000 Kč a dlouhodobý nehmotný majetek s pořizovací cenou do 60 000 Kč je účtován přímo do nákladů za období, ve kterém byl pořízen.

### 3.8 Přepoččet cizí měny

Transakce vyčíslené v cizí měně jsou účtovány v tuzemské měně, přepočítané oficiálním devizovým kurzem vyhlášeným Českou národní bankou, („ČNB“) platným v okamžiku transakce. Aktiva a pasiva vyčíslená v cizí měně jsou přepočítávána do tuzemské měny devizovým kurzem vyhlášeným ČNB, platným k datu rozvahy. Kurzové rozdíly z přepočtu cizoměnových aktiv a pasiv jsou vykazovány ve výkazu zisku a ztráty jako „Čistý zisk nebo ztráta z finančních operací“ s výjimkou kurzových rozdílů z akcií a podílových listů, které jsou součástí jejich reálné hodnoty.

### 3.9 Splatná daň

Výsledná částka zdanění uvedená ve výkazu zisku a ztráty zahrnuje splatnou daň za účetní období a změnu zůstatku odložené daně.

Splatná daň za účetní období vychází ze zdanitelného zisku. Zdanitelný zisk se odlišuje od účetního zisku vykázaného ve výkazu zisku a ztráty, neboť nezahrnuje položky výnosů nebo nákladů, které jsou zdanitelné nebo uznatelné v jiných obdobích, a dále nezahrnuje položky, které nepodléhají dani ani nejsou daňově odpočitatelné. Závazek společností z titulu splatné daně je vypočítán pomocí daňových sazeb platných k datu účetní závěrky.

### 3.10 Odložená daň

Výpočet odložené daně je založen na závazkové metodě vycházející z rozvahového přístupu.

Závazkovou metodou se rozumí postup, kdy při výpočtu bude použita sazba daně z příjmů platná v období, ve kterém budou daňový závazek nebo pohledávka uplatněny.

Rozvahový přístup znamená, že závazková metoda vychází z přechodných rozdílů, jimiž jsou rozdíly mezi daňovou základnou aktiv, popřípadě pasiv a výši aktiv, popřípadě pasiv uvedených v rozvaze. Daňovou základnou aktiv, popřípadě pasiv je hodnota těchto aktiv, popřípadě pasiv uplatnitelná v budoucnosti pro daňové účely.

Účetní hodnota odložené daňové pohledávky je ke každému rozvahovému dni posuzována a snížena v rozsahu, v jakém již není pravděpodobné, že bude k dispozici dostatečný zdanitelný zisk, proti němuž by bylo možno tuto pohledávku nebo její část uplatnit.

Odložená daň je zaúčtována do výkazu zisku a ztráty s výjimkou případů, kdy se vztahuje k položkám účtovaným přímo do vlastního kapitálu.

Odložené daňové pohledávky a závazky jsou vzájemně započítány a v rozvaze vykázány v celkové netto hodnotě.

### 3.11 Podřízené přijaté úvěry a vklady od bank a družstevních záložen

Podřízenými přijatými úvěry a vklady od bank a družstevních záložen se rozumí takové bankovní úvěry a vklady, u nichž bylo smluvně dohodnuto, že v případě likvidace, konkurzu, nuceného vyrovnání nebo jiného vyrovnání účetní jednotky budou splaceny až po uspokojení pohledávek ostatních věřitelů.

### 3.12 Opravné položky

Opravné položky se tvoří k účtům majetku a jiných aktiv, který se neoceňuje reálnou hodnotou nebo ekvivalencí, v případě, že je prokázáno přechodné snížení hodnoty majetku. Opravné položky jsou tvořeny maximálně do výše ocenění aktiv v účetnictví.

Opravné položky se tvoří na vrub nákladů a rozpouští se na vrub výnosů. Při stanovení výše opravných položek se posuzuje efektivní zajištění aktiv, tzn. zajištění se zohlední nejvýše v jejich současné čisté realizovatelné hodnotě maximálně do výše oceňovaných aktiv v účetnictví. Použití nebo rozpuštění opravných položek pro nepotřebnost je účtováno do výnosů.

### 3.13 Rezervy

Rezervy jsou tvořeny k pokrytí závazků (výdajů), u nichž je znám účel, stupeň pravděpodobnosti, že plnění nastane, přičemž není známá přesná částka a datum plnění. Použití rezerv je možné pouze k účelům, pro které byly vytvořeny.

Rezerva se tvoří na vrub nákladů ve výši odpovídající nejlepšímu odhadu výdajů. Pokud je očekáváno vypořádání případných

závazků ve vzdálenější budoucnosti, je odhad výdajů diskontován na současnou hodnotu a postupně navyšován na vrub úrokových nákladů až do předpokládané výše závazku. Použití nebo rozpuštění rezervy je účtováno do výnosů.

### 3.14 Deriváty

Deriváty jsou zachyceny na podrozvahových i rozvahových účtech od okamžiku jejich sjednání do okamžiku posledního vypořádání, resp. ukončení, uplatnění, prodeje nebo zpětného nákupu. Deriváty jsou v podrozvaze vykazovány v nominální hodnotě podkladového nástroje a přeceňovány z titulu změn spotových měnových kurzů nebo cen podkladových nástrojů. V rozvaze jsou deriváty oceňovány v reálných hodnotách. Přecenění na reálnou hodnotu je prováděno měsíčně.

Reálná hodnota derivátů je stanovena s využitím standardních modelů implementovaných v systému Reuters a Kondor+. Základními parametry pro stanovení reálné hodnoty jsou kotace depozit, úrokových swapů, měnových kurzů, volatilit měnových kurzů a úrokových sazeb, případně další hodnoty veřejně dostupné v systému Bloomberg.

### Zajišťovací deriváty

Deriváty sjednanými za účelem zajišťování se rozumí deriváty, které odpovídají strategii řízení rizik společnosti, zajišťovací vztah je zdokumentován a zajištění je efektivní, což znamená, že na počátku a po celé vykazované období jsou změny reálných hodnot nebo peněžní toky zajišťovaných a zajišťovacích nástrojů téměř vyrovnány a toto vyrovnání je v rozmezí 80–125 %.

V případě uplatnění metody zajištění reálné hodnoty je zajišťovací nástroj přeceňován na reálnou hodnotu a rozdíly z tohoto přecenění jsou zachyceny na účtech nákladů nebo výnosů. Na stejné účty nákladů nebo výnosů, kde jsou zachyceny rozdíly z přecenění zajišťovaného nástroje, jsou účtovány i změny reálných hodnot zajišťovacích derivátů, které odpovídají zajišťovanému riziku.

Společnost účtovala o zajištění proti měnovému riziku plynoucímu z prostředků na běžném účtu a z portfolia cenných papírů denominovaných v cizí měně.

### 3.15 Regulační požadavky

Společnost je povinna dodržovat regulační požadavky ČNB, sekce regulace a dohledu nad kapitálovým trhem. Mezi tyto požadavky patří zejména limity kapitálové přiměřenosti a limity čisté angažovanosti investičního portfolia.

## 4. Finanční nástroje a Risk Management

Finančním aktivem se rozumí oběživo a jiné peněžní prostředky splatné na požádání (dále jen „hotovost“) nebo právo na získání hotovosti nebo jiného finančního aktiva jiného subjektu vzniklé na základě smlouvy nebo právo na směnu finančních nástrojů za potencionálně příznivých podmínek vzniklé na základě smlouvy nebo kapitálový nástroj jiného subjektu.

Finančním závazkem se rozumí závazek uhradit hotovost jinému subjektu vzniklý na základě smlouvy nebo závazek směnit finanční nástroje za potencionálně nepříznivých podmínek vzniklý na základě smlouvy.

Kapitálovým nástrojem se rozumí zbytkový podíl na aktivech subjektu po odečtení všech jeho závazků (např. akcie, obchodní podíl, podílový list).

Finanční nástroje mohou mít za následek následující rizika pro společnost:

### 4.1 Úvěrové riziko

Za úvěrové riziko je považováno riziko vyplývající z poskytování úvěrů zajištěných hodnotou investičních instrumentů v portfoliu dlužníka.

Základní postupy pro omezení rizika:

- Nastavení automatického upozornění při poklesu zástavy na předem stanovený limit (tzv. margin call). Tento limit se může lišit v závislosti na kvalitě zástavy, ale není vyšší než 70 % hodnoty u jednotlivých cenných papírů a 90 % u fondů peněžního trhu.
- Denní monitoring počtu a objemu margin calls, celkového objemu úvěrů a seznamu cenných papírů použitých jako úvěrová zástava s největším procentuálním zastoupením (riziko koncentrace). Celkový objem úvěrů je limitovaný 8% kapitálovou přiměřeností.
- Denní monitoring vývoje na světových akciových trzích a následný monitoring klientů s největší expozicí na tituly, které zaznamenaly výrazný cenový pokles.
- Systém ratingu klientů na základě Úvěrového dotazníku.
- Nastavení systému navyšování individuálních úvěrových limitů, kontrola ekonomicky spjatých skupin. Maximální limit na klienta je stanoven na 15 mil. Kč, navýšení až na 50 mil. Kč podléhá schválení Úvěrového výboru dozorčí rady na návrh představenstva společnosti.

### 4.2 Finanční riziko investičního portfolia

Toto riziko se definuje jako riziko vyplývající z expozice na úrokové míry, směnné kurzy a cenné papíry ve vlastním investičním portfoliu. Brokerjet neobchoduje na vlastní účet za účelem krátkodobého zisku, a tudíž nemá obchodní portfolio.

Základní postupy pro omezení rizika:

- Hotovost kumulována na CZK a EUR účtech, výše hotovosti v EUR limitována očekávanými ročními výdaji v EUR, ostatní příjmy konvertované do CZK nebo EUR.
- Měsíční reporty správce aktiv o vývoji investičního portfolia, revize strategie a benchmarku na roční bázi.
- Základní investiční strategie zůstává konzervativní, s důrazem na investice do instrumentů s pevným výnosem a na minimalizaci nákladů správy majetku.
- Volné finanční prostředky jsou ukládány zásadně v rámci skupiny Erste Group Bank AG („Erste Group“) a zajišťovací operace jsou prováděny zásadně s protistranou uvnitř této skupiny.

### 4.3 Operační riziko

Společnost definuje operační riziko jako riziko ztráty vlivem nepřiměřenosti či selhání vnitřních procesů, lidského faktoru nebo systémů či riziko ztráty vlivem vnějších událostí.

Základní postupy pro omezení rizika:

- Roční interní audit.
- Kvartální vyhodnocení četnosti výskytu a výše finančních ztrát v důsledku operačního rizika na zasedání představenstva společnosti.
- Monitoring telefonických rozhovorů s klienty a kontrola dodržování bezpečnostních předpisů (zodpovědný pověřený pracovník compliance).
- Sběr dat a výpočet potenciální či realizované ztráty v Operation risk reportu.
- Výpočet kapitálového požadavku k operačnímu riziku.
- Roční revize a testování havarijních plánů.
- Tvorba Karty rizik ve spolupráci s Interním auditem a úsekem Centrálního řízení rizik ČS, a. s.

## 5. Významné položky rozvahy, výkazu zisku a ztráty a přehledu o změnách ve vlastním kapitálu

### 5.1 Pohledávky za bankami a družstevními záložkami

Analýza pohledávek za bankovními subjekty je uvedena v následující tabulce:

tis. Kč	2011	2010
Běžný účet	27 954	37 362
Termínované vklady	26 000	88 000
Termínované vklady – úroky do splatnosti	33	33
Ostatní pohledávky za bankami	1 658 176	1 792 105
<b>Pohledávky za bankami a družstevními záložkami celkem</b>	<b>1 712 163</b>	<b>1 917 500</b>

Ostatní pohledávky za bankami představují pohledávku společnosti vůči ecetra Central European e-Finance AG z titulu zůstatku finančních prostředků na klientských účtech.

### 4.4 Tržní riziko

Riziko vyplývající z pohybu cen investičních instrumentů na jednotlivých trzích.

Základní postupy pro omezení rizika:

- Kontinuální monitoring světových finančních trhů v systému Bloomberg.
- U titulů s přiděleným úvěrovým koeficientem sledování dodržení parametrů pro možnost přidělení úvěrového koeficientu.
- Sledování potenciálního likvidního rizika titulů obchodovaných na hlavním trhu BCPP a jeho výpočet na měsíční bázi.
- Revize úvěrových koeficientů na měsíční bázi.
- Stress test při simulovaném poklesu trhů nebo jednotlivého titulu o 50 %.
- Kalkulace množství a hodnoty margin callů a nekrytých úvěrů.

### 4.5 Riziko compliance

Riziko právních nebo regulatorních postihů, finančních ztrát nebo ztráty reputace v důsledku neplnění právních povinností.

Základní postupy pro omezení rizika:

- Řízení rizika prostřednictvím compliance matice.
- Nastavení vnitřních kontrol plnění právních povinností.

### 4.6 Riziko vyplývající z outsourcingu

Společnost definuje riziko vyplývající z outsourcingu jako riziko selhání partnera zajišťujícího pro společnost některé významné činnosti.

Základní postupy pro omezení rizika:

- Stanovení pravidel pro uzavření outsourcingové smlouvy.
- Pravidelná kontrola využívání outsourcingu.



## 5.2 Pohledávky za nebankovními subjekty

Analýza pohledávek za nebankovními subjekty je uvedena v následující tabulce:

tis. Kč	2011	2010
Úvěry fyzickým a právnickým osobám v Kč	185 457	291 447
Úvěry právnickým a fyzickým osobám v cizí měně	166 300	212 605
Hrubé pohledávky za nebankovními subjekty celkem	351 757	504 052
Opravné položky k pohledávkám	0	0
<b>Čisté úvěrové pohledávky za nebankovními subjekty</b>	<b>351 757</b>	<b>504 052</b>

Pohledávky za nebankovními subjekty k 31. 12. 2011 ve výši 351 757 tis. Kč (2010: 504 052 tis. Kč) představují pohledávky za klienty z titulu nákupu cenných papírů na úvěr (tzv. margin trading). Společnost v roce 2011 neevidovala k těmto pohledávkám žádné opravné položky (2010: 0 Kč).

Úvěry jsou v plné výši zajištěny nakoupenými cennými papíry a jsou splatné na požádání.

## 5.3 Dluhové cenné papíry

a) Analýza dluhových cenných papírů podle emitentů je uvedena v následující tabulce:

tis. Kč	2011	2010
Vydané finančními institucemi		
Obchodované	63 395	40 000
Vydané nefinančními institucemi		
Obchodované	0	0
Vydané státními institucemi		
Obchodované	97 273	99 669
<b>Celkem</b>	<b>160 668</b>	<b>139 669</b>
Kupóny CP	815	495
<b>Čistá hodnota celkem</b>	<b>161 483</b>	<b>140 164</b>

Podíl dluhových cenných papírů se zbytkovou splatností do 1 roku na celkové hodnotě těchto aktiv k 31. 12. 2011 představoval 27,53 % (2010: 0 %).

Společnost k 31. 12. 2011 nedržela žádné dluhopisy (2010: 0 Kč) vydané zahraničními emitenty.

Obchodované cenné papíry jsou obchodovány na BCPP a na významných burzách Evropské unie.

b) Analýza dluhových cenných papírů podle zbytkové doby splatnosti je uvedena v následující tabulce:

tis. Kč	2011	2010
Do 3 měsíců	0	0
Od 3 měsíců do 1 roku	44 451	0
Od 1 roku do 5 let	97 383	60 557
Nad 5 let	19 649	79 607
<b>Dluhové cenné papíry celkem</b>	<b>161 483</b>	<b>140 164</b>

## 5.4 Akcie, podílové listy a ostatní podíly

a) Analýza akcií, podílových listů a ostatních podílů podle emitentů je uvedena v následující tabulce:

tis. Kč	2011	2010
Vydané finančními institucemi		
Obchodované	2	1
Vydané nefinančními institucemi		
Obchodované	11	73
<b>Čistá hodnota celkem</b>	<b>13</b>	<b>74</b>

**b) Analýza akcií, podílových listů a ostatních podílů podle zeměpisných oblastí je uvedena v následující tabulce:**

tis. Kč	2011	2010
Česká republika	0	0
Země Evropské unie	11	74
Ostatní	2	0
<b>Akcie, podílové listy a ostatní podíly celkem</b>	<b>13</b>	<b>74</b>

**5.5 Finanční deriváty s kladnou reálnou hodnotou**

Společnost neevidovala k 31. 12. 2011 žádné deriváty s kladnou reálnou hodnotou (2010: 95 tis. Kč).

**5.6 Dlouhodobý nehmotný majetek**

Analýza dlouhodobého nehmotného majetku je uvedena v následující tabulce:

tis. Kč	Software	Celkem
<b>Pořizovací cena</b>		
Stav k 1. 1. 2010	1 892	1 892
Přírůstky	180	180
<b>Stav k 31. 12. 2010</b>	<b>2 072</b>	<b>2 072</b>
Přírůstky	234	234
<b>Stav k 31. 12. 2011</b>	<b>2 306</b>	<b>2 306</b>
<b>Oprávký a opravné položky</b>		
Stav k 1. 1. 2010	473	473
Přírůstky	492	492
<b>Stav k 31. 12. 2010</b>	<b>965</b>	<b>965</b>
Přírůstky	562	562
<b>Stav k 31. 12. 2011</b>	<b>1 527</b>	<b>1 527</b>
<b>Zůstatková cena</b>		
Stav k 31. 12. 2010	1 107	1 107
<b>Stav k 31. 12. 2011</b>	<b>779</b>	<b>779</b>



## 5.7 Dlouhodobý hmotný majetek

Analýza dlouhodobého hmotného majetku je uvedena v následující tabulce:

tis. Kč	Stroje, přístroje a zařízení	Celkem
<b>Pořizovací cena</b>		
Stav k 1. 1. 2010	6 244	6 244
Přírůstky	824	824
Úbytky	-1 679	-1 679
<b>Stav k 31. 12. 2010</b>	<b>5 389</b>	<b>5 389</b>
Přírůstky	1 020	1 020
Úbytky	-14	-14
<b>Stav k 31. 12. 2011</b>	<b>6 395</b>	<b>6 395</b>
<b>Oprávky a opravné položky</b>		
Stav k 1. 1. 2010	4 616	4 616
Přírůstky	978	978
Úbytky	-1 676	-1 676
<b>Stav k 31. 12. 2010</b>	<b>3 918</b>	<b>3 918</b>
Přírůstky	735	734
Úbytky	-14	-14
<b>Stav k 31. 12. 2011</b>	<b>4 639</b>	<b>4 639</b>
<b>Zůstatková cena</b>		
Stav k 31. 12. 2010	1 471	1 471
<b>Stav k 31. 12. 2011</b>	<b>1 756</b>	<b>1 756</b>

## 5.8 Ostatní aktiva

tis. Kč	2011	2010
Pohledávky z obchodování s cennými papíry	12 449	10 640
Pohledávky za ostatními dlužníky	1 530	436
Poskytnuté provozní zálohy	751	739
Odložená daňová pohledávka	1 633	300
Ostatní daňové pohledávky	62	2 335
Dohadné položky aktivní	3 348	5 722
<b>Celkem</b>	<b>19 773</b>	<b>20 172</b>

Položka „Pohledávky z obchodování s cennými papíry“ zahrnuje pohledávky ze zúčtování s příkazci (ecetra) z titulu poplatků klientů při prováděných transakcích s cennými papíry. Tyto poplatky jsou klientům ihned strhávány z účtu vedeného u ecetry, ecetra je však převádí na účet společnosti s časovým zpožděním.

Odložená daňová pohledávka je blíže specifikována v bodě 5.19 Zdanění. Ostatní daňové pohledávky představuje zejména daň z příjmu – splatná. Dohadné položky aktivní obsahují především dohadnou položku na kurzové rozpětí z devizových operací a na finanční výnosy.

## 5.9 Závazky vůči bankám

Závazky vůči bankám k 31. 12. 2011 ve výši 351 757 tis. Kč (2010: 504 052 tis. Kč) představují závazek z titulu obdržených finančních prostředků sloužící k financování nákupu cenných papírů klienty. Jedná se o úvěry splatné na požádání. Tyto úvěry společnost zároveň eviduje jako pohledávky za klienty.

## 5.10 Závazky vůči klientům

Závazky vůči klientům k 31. 12. 2011 ve výši 1 658 157 tis. Kč (2010: 1 792 097 tis. Kč) představují vklady peněžních prostředků pro obchodování s cennými papíry.

### 5.11 Ostatní pasiva

tis. Kč	2011	2010
Závazky za ostatními věřiteli	836	409
Závazky k zaměstnancům	1 083	760
Daňové závazky a závazky ze sociál. a zdrav. pojištění	1 226	402
Dohadné položky pasivní	33 495	35 233
<b>Ostatní pasiva celkem</b>	<b>36 640</b>	<b>36 804</b>

Položka „Dohadné položky pasivní“ se skládá zejména z nevyfakturovaných dodávek ve výši 15 164 tis. Kč (2010: 19 300 tis. Kč), dohadných položek na mzdy včetně příspěvků na sociální zabezpečení a zdravotní pojištění v celkové výši 11 078 tis. Kč (2010: 8 638 tis. Kč) a dohadných položek na ostatní operace s cennými papíry ve výši 5 436 tis. Kč (2010: 6 837 tis. Kč).

### 5.12 Podřízené závazky

V roce 2011 společnost splatila podřízený dluh ve výši 60 mil. Kč, který byl přijat ve formě úvěru, čerpaného dne 29. 8. 2006 u ČS, a. s., s variabilní úrokovou sazbou 6M PRIBOR + 1 %. Společnost se zavázala splatit celý úvěr jednorázovou splátkou po uplynutí deseti let ode dne čerpání, avšak využila svého práva na předčasné splacení úvěru po uplynutí pěti let. V případě, že by společnost nevyužila po uplynutí pěti let své právo na předčasné splacení úvěru, zvýšila by se sazba na 6M PRIBOR + 2,5 %.

Dne 27. 7. 2006 vydala ČNB potvrzení, že uvedený podřízený dluh vyhovuje všem regulatorním podmínkám a je možné jej započítávat do dodatkového kapitálu společnosti pro výpočet regulatorního kapitálu pro účely kapitálové přiměřenosti.

Naběhlý nesplacený úrok z tohoto úvěru k 31. 12. 2011 činil 0 Kč (2010: 512 tis. Kč).

### 5.13 Základní kapitál

K 31. 12. 2011 činil základní kapitál 160 000 tis. Kč a byl rozdělen na 100 ks kmenových akcií na jméno ve jmenovité hodnotě 1 600 tis. Kč. Akcie společnosti jsou v zaknihované podobě a mají omezenou převoditelnost, mohou být převedeny pouze s předchozím souhlasem dozorčí rady.

Osoby podílející se na základním kapitálu k 31. 12. 2011:

Firma	Sídlo	Výše podílu v kusech akcií	% základního kapitálu
Česká spořitelna, a. s.	Olbrachtova 1929/62, 140 00 Praha 4	51	51 %
ecetra Central European e-Finance AG	Mariahilfer Str. 121b, 1060 Vídeň, Rakouská republika	49	49 %

Valná hromada společnosti na svém jednání schválila převedení zisku z roku 2010 v celkové výši 17 533 tis. Kč do rezervního fondu ve výši 877 tis. Kč a na účet nerozděleného zisku z předchozích let ve výši 16 657 tis. Kč.

### 5.14 Úrokové výnosy a náklady

tis. Kč	2011	2010
Úroky z vkladů poskytnutých jiným bankám a družstevním záložnám	7 721	8 108
Úroky z úvěrů poskytnutých klientům	39 499	41 722
Úroky z dluhových cenných papírů	2 752	2 901
<b>Výnosy z úroků a podobné výnosy celkem</b>	<b>49 972</b>	<b>52 731</b>
Úroky z úvěrů přijatých od jiných bank a družstevních záložen	10 413	11 703
Úroky z vkladů přijatých od klientů	1 489	1 404
<b>Náklady na úroky a podobné náklady celkem</b>	<b>11 902</b>	<b>13 107</b>
<b>Čisté úrokové výnosy</b>	<b>38 070</b>	<b>39 624</b>

**5.15 Poplatky a provize**

tis. Kč	2011	2010
Z platebního styku	1 373	812
Z operací s cennými papíry	91 287	97 185
Z ostatních služeb	291	355
<b>Výnosy z poplatků a provizí celkem</b>	<b>92 951</b>	<b>98 352</b>
Na platební styk	1 449	530
Na operace s cennými papíry	29 588	36 602
Na ostatní služby	3 001	3 114
<b>Náklady na poplatky a provize celkem</b>	<b>34 038</b>	<b>40 246</b>
<b>Čisté výnosy z poplatků a provizí</b>	<b>58 913</b>	<b>58 106</b>

**5.16 Čistý zisk nebo ztráta z finančních operací**

tis. Kč	2011	2010
Zisk/ztráta z cenných papírů	-4 223	2 135
Zisk/ztráta z kurzových rozdílů	1 006	-353
Zisk/ztráta z měnových derivátů	55	148
Zisk z obchodování s cizími měnami	11 986	13 750
<b>Čistý zisk nebo ztráta z finančních operací</b>	<b>8 824</b>	<b>15 680</b>

**5.17 Ostatní provozní výnosy a náklady**

tis. Kč	2011	2010
Tržby z realizace výkonů	528	0
Náhrady škod vozidel	15	281
Zisk/ztráta z odúčtování aktiv jiných než držených k prodeji	243	379
Ostatní	94	109
<b>Ostatní provozní výnosy celkem</b>	<b>880</b>	<b>769</b>
Příspěvek – pojištění zákaznického majetku	1 917	2 021
Ostatní	33	3
<b>Ostatní provozní náklady celkem</b>	<b>1 950</b>	<b>2 024</b>

**5.18 Správní náklady****a) Analýza správních nákladů je uvedena v následující tabulce:**

tis. Kč	2011	2010
Náklady na zaměstnance	27 704	22 139
- Mzdy a odměny bez mezd a odměn členů statutárních a dozorčích orgánů	14 299	8 018
- Mzdy a odměny členů statutárních a dozorčích orgánů	6 748	9 186
v tom: představenstvo	6 388	9 006
- Sociální a zdravotní pojištění	6 100	4 479
- Ostatní náklady na zaměstnance	557	456
Ostatní správní náklady	62 506	67 049
- Daně a poplatky	26	15
- Nakupované výkony	62 480	67 034
z toho: náklady na audit, právní a daňové poradenství	428	1 418
<b>Správní náklady celkem</b>	<b>90 210</b>	<b>89 188</b>

Mzdy a odměny členů statutárních a dozorčích orgánů ve výši 6 748 tis. Kč (2010: 9 186 tis. Kč) představují mzdy a odměny členů představenstva a dozorčí rady.

V roce 2011 došlo i k poskytnutí nepeněžních plnění pro členy statutárních orgánů v celkové výši 302 tis. Kč (2010: 391 tis. Kč) z titulu používání služebního vozu pro soukromé účely.

**b) Průměrný počet zaměstnanců a členů dozorčí rady je uveden v následující tabulce:**

	2011	2010
Zaměstnanci	20	18
z toho: členové představenstva	2	3
členové dozorčí rady	7	7

**5.19 Zdanění****a) Splatná daň z příjmů**

Výsledkem hospodaření společnosti za účetní období končící dnem 31. 12. 2011 byl zisk před zdaněním ve výši 13 225 tis. Kč (2010: 21 667 tis. Kč).

Úprava hospodářského výsledku za běžnou činnost před zdaněním na základ daně je obsažena v níže uvedené tabulce:

tis. Kč	2011	2010
<b>Zisk před zdaněním</b>	<b>13 225</b>	<b>21 667</b>
Daňově neodčitatelné náklady	11 119	3 138
Výnosy nepodléhající zdanění	-2 398	-3 121
Ostatní odpočty	-5	0
<b>Základ daně</b>	<b>21 941</b>	<b>21 684</b>
Daňový závazek 19 % (2010: 19 %)	4 169	4 121
Úprava splatné daně předchozích let	394	-39
<b>Splatná daň celkem</b>	<b>4 563</b>	<b>4 082</b>
<b>Změna stavu odložené daně</b>	<b>-1 333</b>	<b>52</b>
<b>Celkem</b>	<b>3 230</b>	<b>4 134</b>

**b) Odložená daň**

Odložené daňové pohledávky a závazky se skládají z následujících položek:

tis. Kč	2011	2010
Stav na počátku roku	300	352
Změna stavu – výkaz zisku a ztráty	1 333	-52
<b>Stav na konci roku</b>	<b>1 633</b>	<b>300</b>

Odložené daňové pohledávky a závazky se vztahují k těmto položkám:

tis. Kč	2011	2010
<b>Odložené daňové pohledávky</b>	<b>9 494</b>	<b>2 450</b>
Neuhrazené SZP z odměn zaměstnancům a dohadná položka na bonusy	9 494	2 450
<b>Odložené daňové závazky</b>	<b>-901</b>	<b>-870</b>
Nehmotný a hmotný majetek	-901	-870
<b>Saldo dočasných rozdílů celkem</b>	<b>8 593</b>	<b>1 580</b>
Sazba daně	19 %	19 %
<b>Odložená daňová pohledávka</b>	<b>1 633</b>	<b>300</b>

## 5.20 Podrozvahové položky

### a) Nominální hodnota derivátů

tis. Kč	2011		2010	
	Pohledávky	Závazky	Pohledávky	Závazky
<b>Zajišťovací nástroje</b>				
Termínované měnové operace	0	0	2 477	2 381
<b>Zajišťovací nástroje celkem</b>	<b>0</b>	<b>0</b>	<b>2 477</b>	<b>2 381</b>
<b>Nástroje k obchodování</b>				
Termínované měnové operace	0	0	0	0
<b>Nástroje k obchodování celkem</b>	<b>0</b>	<b>0</b>	<b>0</b>	<b>0</b>
<b>Celkem</b>	<b>0</b>	<b>0</b>	<b>2 477</b>	<b>2 381</b>

Položka „Zajišťovací nástroje – Termínované měnové operace“ zahrnuje devizové swapy a forwardy uzavřené za účelem zajištění měnového rizika plynoucího z prostředků na běžném účtu a nakoupených cenných papírů denominovaných v cizí měně.

Položka „Nástroje k obchodování – Termínované měnové operace“ zahrnuje devizové swapy, které nesplňují podmínku efektivity zajištění.

Tyto deriváty jsou v podrozvaze vykázány v nominálních hodnotách, které jsou dále přeceněny z titulu změn spotových měnových kurzů a které dokumentují úroveň aktivity s těmito instrumenty, ale nevyjadřují skutečnou míru rizik s nimi spojených. Skutečnou míru rizika představuje reálná hodnota těchto derivátů vykázaná v rozvaze.

### b) Reálná hodnota derivátů

tis. Kč	2011		2010	
	Kladná reálná hodnota	Záporná reálná hodnota	Kladná reálná hodnota	Záporná reálná hodnota
<b>Zajišťovací nástroje</b>				
Termínované měnové operace	0	0	95	0
<b>Zajišťovací nástroje celkem</b>	<b>0</b>	<b>0</b>	<b>95</b>	<b>0</b>

### c) Poskytnuté přísliby a záruky

tis. Kč	2011	2010
Poskytnuté přísliby	451 639	593 631
<b>Poskytnuté přísliby celkem</b>	<b>451 639</b>	<b>593 631</b>

Úvěrové přísliby jsou kalkulovány jako suma možných úvěrů oproti zajištění cennými papíry v portfoliu klienta. Tato hodnota je limitována maximální výší úvěrového limitu, který je každému klientovi přidělen na základě jeho požadavku a interního ratingu společnosti.

## 5.21 Hodnoty předané k obhospodařování

Hodnoty předané společností k obhospodařování byly ve výši 161 483 tis. Kč (2010: 140 164 tis. Kč) a představují prostředky předané k obhospodařování mateřské společnosti.

## 5.22 Hodnoty převzaté do úschovy, správy a k uložení

Společnost převzala do úschovy cenné papíry klientů v hodnotě 6 076 264 tis. Kč (2010: 7 354 449 tis. Kč).

### 5.23 Úrokové riziko

Následující tabulky zachycují rozdělení vybraných aktiv a pasiv do jednotlivých období dle data změny úrokové sazby. Zahrnují významná finanční aktiva a pasiva k 31. 12. 2011 a 2010. Aktiva a pasiva s variabilní úrokovou sazbou jsou vykázána podle data budoucí změny úrokové sazby. Aktiva a pasiva s fixní úrokovou sazbou jsou vykázána podle zbytkové splatnosti.

k 31. 12. 2011 tis. Kč	Na požádání, do 1 měsíce	Od 1 do 3 měsíců	Od 3 měsíců do 1 roku	Od 1 roku do 5 let	Nad 5 let	Celkem
Vybraná aktiva						
Pohledávky za bankami a družstevními záložnami	1 702 150	0	10 013	0	0	1 712 163
Pohledávky za nebankovními subjekty	351 757	0	0	0	0	351 757
Dluhové cenné papíry	0	0	44 451	97 383	19 649	161 483
<b>Vybraná aktiva celkem</b>	<b>2 053 907</b>	<b>0</b>	<b>54 464</b>	<b>97 383</b>	<b>19 649</b>	<b>2 225 403</b>
Vybraná pasiva						
Závazky vůči bankám a družstevním záložnám	351 757	0	0	0	0	351 757
Závazky vůči klientům	1 658 157	0	0	0	0	1 658 157
<b>Vybraná pasiva celkem</b>	<b>2 009 914</b>	<b>0</b>	<b>0</b>	<b>0</b>	<b>0</b>	<b>2 009 914</b>
<b>Gap</b>	<b>43 993</b>	<b>0</b>	<b>54 464</b>	<b>97 383</b>	<b>19 649</b>	<b>215 489</b>
<b>Kumulativní gap</b>	<b>43 993</b>	<b>43 993</b>	<b>98 457</b>	<b>195 840</b>	<b>215 489</b>	

k 31. 12. 2010 tis. Kč	Na požádání, do 1 měsíce	Od 1 do 3 měsíců	Od 3 měsíců do 1 roku	Od 1 roku do 5 let	Nad 5 let	Celkem
Vybraná aktiva						
Pohledávky za bankami a družstevními záložnami	1 889 478	28 022	0	0	0	1 917 500
Pohledávky za nebankovními subjekty	504 052	0	0	0	0	504 052
Dluhové cenné papíry	0	0	0	60 557	79 607	140 164
<b>Vybraná aktiva celkem</b>	<b>2 393 530</b>	<b>28 022</b>	<b>0</b>	<b>60 557</b>	<b>79 607</b>	<b>2 561 716</b>
Vybraná pasiva						
Závazky vůči bankám a družstevním záložnám	504 052	0	0	0	0	504 052
Závazky vůči klientům	1 792 097	0	0	0	0	1 792 097
Podřízený dluh	0	0	60 512	0	0	60 512
<b>Vybraná pasiva celkem</b>	<b>2 296 149</b>	<b>0</b>	<b>60 512</b>	<b>0</b>	<b>0</b>	<b>2 356 661</b>
<b>Gap</b>	<b>97 381</b>	<b>28 022</b>	<b>-60 512</b>	<b>60 557</b>	<b>79 607</b>	<b>205 055</b>
<b>Kumulativní gap</b>	<b>97 381</b>	<b>125 403</b>	<b>64 891</b>	<b>125 448</b>	<b>205 055</b>	

### 5.24 Celkové částky majetku a závazků v cizích měnách

k 31. 12. 2011 tis. Kč	CZK	EUR	USD	GBP	Ostatní	Celkem
Aktiva						
Pohledávky za bankami a družstevními záložnami	1 060 135	390 307	251 676	3 029	7 016	1 712 163
Pohledávky za nebankovními subjekty	185 457	80 296	85 312	20	672	351 757
Dluhové cenné papíry	161 483	0	0	0	0	161 483
Akcie, podílové listy a ostatní podíly	6	5	2	0	0	13
Ostatní aktiva	11 536	8 083	2 740	18	22	22 399
<b>Aktiva celkem</b>	<b>1 418 617</b>	<b>478 691</b>	<b>339 730</b>	<b>3 067</b>	<b>7 710</b>	<b>2 247 815</b>
Pasiva						
Závazky vůči bankám a družstevním záložnám	185 457	80 296	85 312	20	672	351 757
Závazky vůči klientům	1 017 338	379 105	251 670	3 029	7 015	1 658 157
Ostatní pasiva	218 914	18 966	21	0	0	237 901
<b>Pasiva celkem</b>	<b>1 421 709</b>	<b>478 367</b>	<b>337 003</b>	<b>3 049</b>	<b>7 687</b>	<b>2 247 815</b>
<b>Gap</b>	<b>-3 092</b>	<b>324</b>	<b>2 727</b>	<b>18</b>	<b>23</b>	<b>0</b>
<b>Kumulativní gap</b>	<b>-3 092</b>	<b>-2 768</b>	<b>-41</b>	<b>-23</b>	<b>0</b>	

k 31. 12. 2010 tis. Kč	CZK	EUR	USD	GBP	Ostatní	Celkem
<b>Aktiva</b>						
Pohledávky za bankami a družstevními záložnami	1 234 931	438 825	238 193	1 148	4 403	<b>1 917 500</b>
Pohledávky za nebankovními subjekty	291 448	80 724	131 829	21	30	<b>504 052</b>
Dluhové cenné papíry	140 164	0	0	0	0	<b>140 164</b>
Akcie, podílové listy a ostatní podíly	74	0	0	0	0	<b>74</b>
Finanční deriváty s kladnou RH	95	0	0	0	0	<b>95</b>
Ostatní aktiva	10 870	9 048	2 826	20	80	<b>22 844</b>
<b>Aktiva celkem</b>	<b>1 677 582</b>	<b>528 597</b>	<b>372 848</b>	<b>1 189</b>	<b>4 513</b>	<b>2 584 729</b>
<b>Pasiva</b>						
Závazky vůči bankám a družstevním záložnám	291 448	80 724	131 829	21	30	<b>504 052</b>
Závazky vůči klientům	1 120 360	427 994	238 192	1 148	4 403	<b>1 792 097</b>
Ostatní pasiva	205 769	22 285	14	0	0	<b>228 068</b>
Podřízený dluh	60 512	0	0	0	0	<b>60 512</b>
<b>Pasiva celkem</b>	<b>1 678 089</b>	<b>531 003</b>	<b>370 035</b>	<b>1 169</b>	<b>4 433</b>	<b>2 584 729</b>
<b>Gap</b>	<b>-507</b>	<b>-2 406</b>	<b>2 813</b>	<b>20</b>	<b>80</b>	<b>0</b>
<b>Kumulativní gap</b>	<b>-507</b>	<b>-2 913</b>	<b>-100</b>	<b>-80</b>	<b>0</b>	

Řádek „Ostatní aktiva“ zahrnuje položky rozvahy „Dlouhodobý nehmotný majetek“, „Dlouhodobý hmotný majetek“, „Ostatní aktiva“ a „Náklady a příjmy příštích období“.

Řádek „Ostatní pasiva“ zahrnuje položky rozvahy „Ostatní pasiva“, „Rezervy“, „Základní kapitál“, „Rezervní fond“, „Nerozdělený zisk nebo neuhrazená ztráta z předchozích období“ a „Zisk nebo ztráta za účetní období“.

## 5.25 Vztahy se spřízněnými osobami

Spřízněnými osobami se rozumí propojené osoby podle § 66a zákona č. 513/1991 Sb., obchodního zákoníku, kterými jsou ovládající a ovládané osoby a ostatní osoby ovládané stejnou ovládající osobou, přičemž ovládající osobou se rozumí osoba, která fakticky nebo právně vykonává přímo nebo nepřímo rozhodující vliv na řízení nebo provozování podniku jiné osoby (ovládaná osoba).

Společnost vykazovala následující pohledávky, závazky, náklady a výnosy vůči spřízněným osobám:

### Rozvaha

tis. Kč	2011	2010
<b>Pohledávky za bankami a družstevními záložnami</b>		
Česká spořitelna, a. s.	53 987	125 395
ecetra Central European e-Finance AG	1 658 176	1 792 105
<b>Pohledávky za bankami a družstevními záložnami celkem</b>	<b>1 712 163</b>	<b>1 917 500</b>
<b>Dluhové cenné papíry</b>		
Česká spořitelna, a. s.	63 578	40 158
<b>Dluhové cenné papíry celkem</b>	<b>63 578</b>	<b>40 158</b>
<b>Finanční deriváty s kladnou reálnou hodnotou</b>		
Česká spořitelna, a. s.	0	95
<b>Finanční deriváty s kladnou reálnou hodnotou celkem</b>	<b>0</b>	<b>95</b>
<b>Ostatní aktiva</b>		
Česká spořitelna, a. s.	740	749
ecetra Central European e-Finance AG	4 299	5 998
Investiční společnost České spořitelny, a. s.	17	24
<b>Ostatní aktiva celkem</b>	<b>5 056</b>	<b>6 771</b>

tis. Kč	2011	2010
<b>Závazky vůči bankám a družstevním záložnám</b>		
ecetra Central European e-Finance AG	351 757	504 052
<b>Závazky vůči bankám celkem</b>	<b>351 757</b>	<b>504 052</b>
<b>Podřízené závazky</b>		
Česká spořitelna, a. s.	0	60 512
<b>Podřízené závazky celkem</b>	<b>0</b>	<b>60 512</b>
<b>Ostatní pasiva</b>		
Česká spořitelna, a. s.	1 305	1 686
ecetra Central European e-Finance AG	18 363	22 103
Slovenská sporitelňa, a. s.	24	0
s IT Solutions AT Spardat GmbH	337	0
s Autoleasing, a. s.	8	5
Partner České spořitelny, a. s.	0	32
<b>Ostatní pasiva celkem</b>	<b>20 037</b>	<b>23 826</b>

### Podrozvaha

tis. Kč	2011	2010
<b>Pohledávky z pevných termínovaných operací</b>		
Česká spořitelna, a. s.	0	2 477
<b>Pohledávky z pevných termínovaných operací celkem</b>	<b>0</b>	<b>2 477</b>
<b>Hodnoty předané k obhospodařování</b>		
Česká spořitelna, a. s.	161 483	140 164
<b>Hodnoty předané k obhospodařování celkem</b>	<b>161 483</b>	<b>140 164</b>
<b>Podrozvahové pohledávky celkem</b>	<b>161 483</b>	<b>142 641</b>

tis. Kč	2011	2010
<b>Závazky z pevných termínovaných operací</b>		
Česká spořitelna, a. s.	0	2 381
<b>Závazky z pevných termínovaných operací celkem</b>	<b>0</b>	<b>2 381</b>
<b>Podrozvahové závazky celkem</b>	<b>0</b>	<b>2 381</b>



**Výkaz zisku a ztrát**

tis. Kč	2011	2010
<b>Výnosy z úroků a podobné výnosy</b>		
Česká spořitelna, a. s.	1 217	1 194
ecetra Central European e-Finance AG	7 283	7 627
<b>Výnosy z úroků a podobné výnosy celkem</b>	<b>8 500</b>	<b>8 821</b>
<b>Náklady na úroky a podobné náklady</b>		
Česká spořitelna, a. s.	1 033	1 654
ecetra Central European e-Finance AG	9 380	10 048
<b>Náklady na úroky a podobné náklady celkem</b>	<b>10 413</b>	<b>11 702</b>
<b>Výnosy z poplatků a provizí</b>		
ecetra Central European e-Finance AG	3 255	1 425
Investiční společnost České spořitelny, a. s.	247	271
<b>Výnosy z poplatků a provizí celkem</b>	<b>3 502</b>	<b>1 696</b>
<b>Náklady na poplatky a provize</b>		
Česká spořitelna, a. s.	1 138	1 267
ecetra Central European e-Finance AG	30 785	37 168
Partner České spořitelny, a. s.	0	32
Slovenská sporiteľňa, a. s.	18	0
<b>Náklady na poplatky a provize celkem</b>	<b>31 941</b>	<b>38 467</b>
<b>Čistý zisk nebo ztráta z finančních operací</b>		
Česká spořitelna, a. s.	-984	174
ecetra Central European e-Finance AG	356	199
s IT Solutions AT Spardat GmbH	-7	0
<b>Čistý zisk nebo ztráta z finančních operací celkem</b>	<b>-635</b>	<b>373</b>
<b>Ostatní náklady</b>		
Erste Group Bank AG	28	32
Česká spořitelna, a. s.	5 925	6 116
s IT Solutions CZ, s. r. o. (před fúzí v roce 2010 Informatika České spořitelny, a. s.)	24	5
ecetra Central European e-Finance AG	41 286	48 274
Procurement Services CZ, s. r. o.	158	178
Procurement Services GmbH	90	175
s IT Solutions AT Spardat GmbH	1 812	0
s Autoleasing, a. s.	8	11
Slovenská sporiteľňa, a. s.	5	0
<b>Ostatní náklady celkem</b>	<b>49 336</b>	<b>54 791</b>

Položka „Ostatní náklady“ se skládá z řádku výkazu zisku a ztráty s názvem „Správní náklady“ a „Ostatní provozní náklady“.

**6. Závazky vůči klientům v souvislosti s poskytováním investičních služeb**

Společnost poskytuje svým zákazníkům investiční služby ve smyslu § 4 zákona č. 256/2004 Sb., o podnikání na kapitálovém trhu. Jedná se o hlavní investiční služby přijímání a předávání pokynů týkajících se investičních nástrojů a investiční poradenství týkající se investičních nástrojů a dále doplňkové investiční služby: úschova a správa investičních nástrojů včetně souvisejících služeb, poskytování úvěru nebo půjčky zákazníkovi za účelem umožnění obchodu s investičním nástrojem, na němž se poskytovatel úvěru nebo půjčky podílí, poskytování investičních doporučení a analýz investičních příležitostí nebo podobných obecných doporučení týkajících se obchodování s investičními nástroji a provádění devizových operací souvisejících s poskytováním investičních služeb.

V souvislosti s poskytováním těchto služeb přijala společnost od zákazníků peněžní prostředky a investiční nástroje nebo za tyto hodnoty pro zákazníky získala peněžní prostředky nebo investiční nástroje, tzv. zákaznický majetek, který k 31. 12. 2011 představoval 7 734 421 tis. Kč (2010: 9 146 546 tis. Kč).

## 7. Významné události po datu účetní závěrky

### 7.1 Akvizice informačního portálu


Dne 31. 1. 2012 společnost realizovala akvizici informačního portálu ([www.investicniweb.cz](http://www.investicniweb.cz)) společnosti Investiční web, s. r. o. Společnost je 100% dceřinou společností brokerjet České spořitelny, a. s. Předmětem činnosti dceřiné společnosti je organizační a ekonomické poradenství včetně poradenství v oblasti cenných papírů.

Sestaveno dne 4. 3. 2012.

Podpis statutárního orgánu účetní jednotky



Ing. Jiří Vyskočil



Libor Janoušek

# Zpráva o vztazích

podle § 66a odst. 9 obchodního zákoníku za účetní období 2011

**Společnost brokerjet České spořitelny, a.s.**, se sídlem Evropská 2690/17, Praha 6, 160 00, IČ: 27088677, zapsaná v obchodním rejstříku oddíl B, vložka 8906, vedeném u Městského soudu Praha (dále jen „**zpracovatel**“), je součástí podnikatelského seskupení (koncernu), ve kterém existují následující vztahy mezi zpracovatelem a ovládající osobou a dále mezi zpracovatelem a osobami ovládanými stejnými ovládajícími osobami (dále jen „**propojené osoby**“).

Tato zpráva o vztazích mezi níže uvedenými osobami byla vypracována v souladu s ustanovením § 66a odstavce 9 zákona č. 513/1991 Sb., obchodního zákoníku, v platném znění, za účetní období 2011 (dále jen „**účetní období**“). Mezi zpracovatelem a níže uvedenými osobami byly v tomto účetním období uzavřeny uvedené smlouvy a byly přijaty či uskutečněny právní úkony a ostatní faktická opatření.

## Přehled osob, jejichž vztahy jsou popisovány:

### A. Ovládající osoby

- **Erste Group Bank AG**,  
se sídlem Am Graben 21, Vídeň, Rakousko  
Vztah ke společnosti: nepřímo ovládající osoba
- **EGB Ceps Holding GmbH**,  
se sídlem Am Graben 21, Vídeň, Rakousko  
Vztah ke společnosti: nepřímo ovládající osoba
- **Česká spořitelna, a.s.**,  
se sídlem Olbrachtova 1929/62, Praha 4, IČ: 45244782  
Vztah ke společnosti: přímo ovládající osoba  
Popis vztahů – viz příloha č. 1
- **ecetra Central European e-Finance AG**,  
se sídlem Mariahilfer Strasse 121, Vídeň, Rakousko  
Vztah ke společnosti: minoritní akcionář  
Popis vztahů – viz příloha č. 1

### B. Ostatní propojené osoby

- **Investiční společnost České spořitelny, a.s.**,  
se sídlem Evropská 2690/17, Praha 6, IČ: 44796188  
Vztah ke společnosti: ostatní propojená osoba  
Popis vztahů – viz příloha č. 1

- **Procurement Services CZ, s.r.o.**,  
se sídlem Budějovická 1912/64b, Praha 4, Krč, IČ: 27631621  
Vztah ke společnosti: ostatní propojená osoba  
Popis vztahů – viz příloha č. 1
- **Procurement Services GmbH**,  
se sídlem Am Heumarkt 4, Vídeň, Rakousko  
Vztah ke společnosti: ost. propojená osoba  
Popis vztahů – viz příloha č. 1
- **s Autoleasing, a.s.**,  
se sídlem Budějovická 1518/13B, Praha 4, Krč, IČ: 27089444  
Vztah ke společnosti: sesterská společnost  
Popis vztahů – viz příloha č. 1
- **Slovenská sporiteľňa, a.s.**,  
se sídlem Tomášikova 48, Bratislava, Slovenská republika  
Vztah ke společnosti: ostatní propojená osoba  
Popis vztahů – viz příloha č. 1
- **s IT Solutions CZ, s.r.o.**,  
se sídlem Antala Staška 32/1292, Praha 4, IČ: 27864260  
Vztah ke společnosti: ostatní propojená osoba  
Popis vztahů – viz příloha č. 1
- **s IT Solutions AT Spardat GmbH**,  
se sídlem Geiselbergstrasse 21-25, Vídeň, Rakousko  
Vztah ke společnosti: ostatní propojená osoba  
Popis vztahů – viz příloha č. 1

### C. Závěr

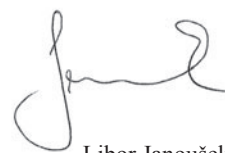
S ohledem na námi přezkoumané právní vztahy mezi zpracovatelem a propojenými osobami je zřejmé, že v důsledku smluv, jiných právních úkonů či ostatních opatření uzavřených, učiněných či přijatých zpracovatelem v účetním období 2011 v zájmu nebo na popud jednotlivých propojených osob nevznikla zpracovateli žádná újma.

V Praze dne 4. 3. 2012

brokerjet České spořitelny, a.s.



Ing. Jiří Vyskočil  
Předseda představenstva  
a generální ředitel



Libor Janoušek  
Místopředseda představenstva  
a obchodní ředitel

## Příloha č. 1 ke zprávě o vztazích

### Přehled smluv propojených osob uvedených v části A a části B (dále jen „propojené osoby“)

#### 1. Smlouvy

##### 1.1 Prodeje

##### 1.1.1 Služby

Zpracovatel v roce 2011 poskytl služby na základě následujících smluv uzavřených s propojenými osobami:

#### Investiční společnost České spořitelny, a. s.

Název	Smluvní strana	Datum uzavření	Datum účinnosti	Popis plnění a množství	Případná újma
Smlouva o spolupráci při distribuci podílových fondů	Investiční společnost České spořitelny, a. s.	1. 4. 2007	1. 4. 2007	Distribuce podílových fondů	Nevznikla

Na základě této smlouvy a faktury eviduje zpracovatel výnosy v celkové výši 247 tis. Kč.

#### Česká spořitelna, a. s.

Název	Smluvní strana	Datum uzavření	Datum účinnosti	Popis plnění a množství	Případná újma
Smlouva o obhospodařování cenných papírů (asset management)	Česká spořitelna, a. s.	6. 9. 2006	6. 9. 2006	Úroky z termínovaných vkladů, provize za distribuci cenných papírů	Nevznikla
Smlouva o běžném účtu v cizí měně	Česká spořitelna, a. s.	26. 11. 2008	26. 11. 2008	Úroky z prostředků na investičním účtu v cizí měně	Nevznikla
Smlouva o běžném účtu v Kč	Česká spořitelna, a. s.	22. 10. 2009	22. 10. 2009	Úroky z prostředků na běžném účtu v Kč	Nevznikla
Smlouva o běžném účtu v EUR	Česká spořitelna, a. s.	22. 10. 2009	22. 10. 2009	Úroky z prostředků na běžném účtu v EUR	Nevznikla

Z výše uvedených smluv jsou evidovány celkové výnosy 1 855 tis. Kč.

#### ecetra Central European e-Finance AG

Název	Smluvní strana	Datum uzavření	Datum účinnosti	Popis plnění a množství	Případná újma
Smlouva o zřízení běžného účtu (Cash account agreement)	ecetra Central European e-Finance AG	2003	2003	Úroky z prostředků na účtu CZK, EUR, USD, GBP, CHF	Nevznikla
Rámcová smlouva	ecetra Central European e-Finance AG	1. 1. 2005	1. 1. 2005	Poskytování finančních služeb	Nevznikla
Rámcová smlouva	ecetra Central European e-Finance AG	20. 11. 2003	20. 11. 2003	Licenční poplatky a služby	Nevznikla
Smlouva Off Set Calculation	ecetra Central European e-Finance AG	6. 10. 2004	6. 10. 2004	Správč. poplatek PF, refundované poplatky za obchodování	Nevznikla
Smlouva na služby financejet	ecetra Central European e-Finance AG	20. 11. 2006	20. 11. 2006	Poplatky za poskytování reálných dat	Nevznikla

Z výše uvedených smluv je vykazován výnos ve výši 11 215 tis. Kč.

## 1.2 Nákupy

### 1.2.1 Služby

Zpracovateli byly v roce 2011 poskytnuty služby na základě následujících smluv uzavřených s propojenými osobami:

#### Česká spořitelna, a. s.

Název	Smluvní partner	Datum uzavření	Datum účinnosti	Popis plnění a množství	Případná újma
Smlouva o spolupráci	Česká spořitelna, a. s.	3. 11. 2003	3. 11. 2003	Akvizice klientů	Nevznikla
Smlouva o zřízení běžného účtu	Česká spořitelna, a. s.	17. 9. 2003	17. 9. 2003	Bankovní poplatky	Nevznikla
Smlouva o obhospodařování cenných papírů	Česká spořitelna, a. s.	6. 9. 2006	6. 9. 2006	Poplatky za obhospodařování cenných papírů	Nevznikla
Smlouva o obstarávání evidenčních převodů CP	Česká spořitelna, a. s.	18. 10. 2004	18. 10. 2004	Obstarávání evidenčních převodů českých akcií z účtu klienta v SCP na účet ecetry v SCP	Nevznikla
Smlouva o podřízeném úvěru č. 11/06/3620	Česká spořitelna, a. s.	26. 7. 2006	26. 7. 2006, ukončena k 1. 9. 2011	Úvěrová smlouva na částku 60 000 000 Kč	Nevznikla
Smlouva o poskytování služeb v oblasti IT	Česká spořitelna, a. s.	1. 8. 2006	1. 8. 2006	Služby v oblasti IT	Nevznikla
Smlouva o zřízení běžného účtu v CZK	Česká spořitelna, a. s.	24. 9. 2003	24. 9. 2003	Poplatek za vydání platebních karet	Nevznikla
Smlouva o podmínkách využívání služby aplikace Klient	Česká spořitelna, a. s.	30. 8. 2010	30. 8. 2010	Zajištění a realizace jednotného systému řízení rizik	Nevznikla
Smlouva o podnájmu nebytových prostor a nájmu movitých věcí – Evropská 2690/17	Česká spořitelna, a. s.	17. 5. 2008	17. 5. 2008	Nájemce přenechává podnájmemci do podnájmu nebytové prostory	Nevznikla
Smlouva o spolupráci v souvislosti se zajišťováním služeb Klientského centra	Česká spořitelna, a. s.	12. 1. 2009	12. 1. 2009	Zajišťování služeb Klientského centra ze strany ČS pro společnost	Nevznikla
Smlouva o nájmu nebytových prostor – Jánská 10, Brno	Česká spořitelna, a. s.	1. 1. 2009	1. 1. 2009	Nájemce přenechává do nájmu nebytové prostory	Nevznikla
Smlouva o nájmu nebytových prostor	Česká spořitelna, a. s.	1. 1. 2010	1. 1. 2010	Nájemce přenechává do nájmu nebytové prostory	Nevznikla
Servis Level Agreement	Česká spořitelna, a. s.	20. 2. 2009	20. 2. 2009	Dohoda o využívání aplikace ISIR_CS	Nevznikla
Smlouva o poskytování služby přímého bankovníctví MultiCash	Česká spořitelna, a. s.	22. 10. 2009	22. 10. 2009	Služba mezinárodního multibankovního systému	Nevznikla
Smlouva o poskytování outsourcingových služeb	Česká spořitelna, a. s.	1. 1. 2011	1. 1. 2011	Outsourcingové služby pro oblast ekonomické analýzy	Nevznikla
Smlouva o předávání dat do DWH	Česká spořitelna, a. s.	4. 10. 2011	4. 10. 2011	Předávání dat do systému ČS	Nevznikla

Z výše uvedených smluv jsou evidovány celkové náklady ve výši 6 474 tis. Kč.

**ecetra Central European e-Finance AG**

Název	Smluvní partner	Datum uzavření	Datum účinnosti	Popis plnění a množství	Případná újma
Rámcová smlouva	ecetra Central European e-Finance AG	20. 11. 2003	20. 11. 2003	Licenční poplatky a služby	Nevznikla
Smlouva (Off Set Calculation)	ecetra Central European e-Finance AG	6. 10. 2004	6. 10. 2004	Poplatky za obchodování s cennými papíry	Nevznikla
Rámcová smlouva	ecetra Central European e-Finance AG	1. 1. 2005	1. 1. 2005	Poskytování finančních služeb	Nevznikla
Smlouva o kreditní lince (Credit Line Agreement)	ecetra Central European e-Finance AG	1. 5. 2008	1. 5. 2008	Úroky z úvěru	Nevznikla
Smlouva o spolupráci (Cooperation Agreement on Risk Management)	ecetra Central European e-Finance AG	1. 4. 2008	1. 4. 2008, ukončena k 30. 9. 2011	Zajištění rizik, ochrana dat	Nevznikla
Smlouva o implementaci a podpoře „RSA Token“	ecetra Central European e-Finance AG	1. 1. 2009	1. 1. 2009	Implementace a podpora	Nevznikla
Smlouva na služby financejet	ecetra Central European e-Finance AG	20. 11. 2006	20. 11. 2006	Poplatky za poskytování reálných dat	Nevznikla
Smlouva o plné moci pro přístup na účet	ecetra Central European e-Finance AG	24. 2. 2010	24. 2. 2010	Plná moc pro přístup na účet pomocí služby MultiCash	Nevznikla
Agreement on Temporary Posting the Employee of BJ to Perform Work in ecetra	ecetra Central European e-Finance AG	1. 10. 2011	1. 10. 2011	Dočasné přeložení zaměstnanců BČS do ecetry	Nevznikla

Zpracovatel eviduje na základě výše uvedených smluv náklady ve výši 81 130 tis. Kč.

**s IT Solutions CZ, s. r. o.**

Název	Smluvní partner	Datum uzavření	Datum účinnosti	Popis plnění a množství	Případná újma
Smlouva o poskytování služeb	Informatika České spořitelny, a. s.	31. 3. 2004	31. 3. 2004	Zajištění servisu výpočetní techniky	Nevznikla

Z výše uvedené smlouvy je vykazován náklad ve výši 24 tis. Kč.

**Procurement Services CZ, s. r. o.**

Název	Smluvní partner	Datum uzavření	Datum účinnosti	Popis plnění a množství	Případná újma
Smlouva o poskytování služeb	Procurement Services CZ, s. r. o.	11. 3. 2010	11. 3. 2010	Outsourcing – služby skupinového nákupu	Nevznikla

Zpracovatel vykazuje z výše uvedené smlouvy náklad 158 tis. Kč.

**Procurement Services GmbH**

Název	Smluvní partner	Datum uzavření	Datum účinnosti	Popis plnění a množství	Případná újma
Smlouva o poskytování služeb	Procurement Services GmbH	11. 3. 2010	11. 3. 2010	Outsourcing – služby skupinového nákupu	Nevznikla

Na základě výše uvedené smlouvy eviduje zpracovatel náklad ve výši 90 tis. Kč.

**s Autoleasing, a. s.**

Název	Smluvní partner	Datum uzavření	Datum účinnosti	Popis plnění a množství	Případná újma
Rámcová smlouva na zprostředkování prodeje vozidel	s Autoleasing, a. s.	12. 4. 2010	12. 4. 2010	Zprostředkování prodeje vozidel, znalostní posudek	Nevznikla

Zpracovateli vyplývá z výše uvedené smlouvy náklad ve výši 8 tis. Kč.

**Slovenská sporiteľňa, a. s.**

Název	Smluvní partner	Datum uzavření	Datum účinnosti	Popis plnění a množství	Případná újma
Smlouva o spolupráci	Slovenská sporiteľňa, a. s.	31. 1. 2011	31. 1. 2011	Akvizice klientů	Nevznikla
Podnájemní smlouva	Slovenská sporiteľňa, a. s.	30. 6. 2011	30. 6. 2011	Podnájem zasedacích místností	Nevznikla

Na základě výše uvedených smluv eviduje zpracovatel náklad ve výši 23 tis. Kč.

**s IT Solutions AT Spardat GmbH**

Název	Smluvní partner	Datum uzavření	Datum účinnosti	Popis plnění a množství	Případná újma
International Connectivity	s IT Solutions AT Spardat GmbH	1. 1. 2011	1. 1. 2011	Mezinárodní přenosová rychlost 2×10 Mbit/s	Nevznikla
Confidentiality Agreement	s IT Solutions AT Spardat GmbH	21. 3. 2011	21. 3. 2011	Smlouva o důvěrnosti	Nevznikla

Zpracovateli vyplývá z výše uvedených smluv náklad ve výši 1 805 tis. Kč.

**2. Jiné právní úkony**

Zpracovatel v účetním období nepřijal ani neuskutečnil žádné jiné právní úkony v zájmu nebo na popud osob ovládajících nebo ostatních propojených osob.

**3. Ostatní faktická opatření**

Zpracovatel v účetním období nepřijal ani neuskutečnil žádná ostatní faktická opatření v zájmu nebo na popud osob ovládajících nebo ostatních propojených osob.





## **brokerjet České spořitelny, a. s.**

Evropská 2690/17, 160 00, Praha 6

**IČ:** 270 88 677

**Telefon:** +420 224 995 777

**Fax:** +420 224 995 715

**E-mail:** [help@brokerjet.cz](mailto:help@brokerjet.cz)

**Internet:** [www.brokerjet.cz](http://www.brokerjet.cz)

### **Výroční zpráva 2011**

**Produkce:**

Omega Design, s. r. o.

Materiál pro veřejnost

